



Sisältö

1	Avainluvut
2	Liikevaihto toimialoittain
3	Liikevoitto toimialoittain
4	Hallituksen toimintakertomus
12	Hallituksen voitonjakoehdotus
13	Tuloslaskelma vuosineljänneksittäin
14	Tuloslaskelma
15	Tase
16	Rahoituslaskelma
18	Tilinpäätöksen laadintaperiaatteet
22	Tunnuslukujen laskentakaavat
23	Tuloslaskelman liitetiedot
26	Taseen liitetiedot
41	Muut liitetiedot
44	Osakkeet ja osakkeenomistajat
49	Tilintarkastuskertomus

milj. €	31.12.2001	31.12.2000	31.12.1999	31.12.1998	31.12.1997
Liikevaihto	1 730,0	1 447,8	1 320,6	1 251,7	1 190,3
Liikevoitto	96,5	84,0	71,7	71,2	99,2
% liikevaihdosta	5,6	5,8	5,4	5,7	8,3
Liikevoitto ilman liikearvon poistoja	130,2	103,1			
% liikevaihdosta	7,5	7,1			
Voitto ennen satunnaisia eriä	92,5	138,3	110,4	97,7	129,5
% liikevaihdosta	5,3	9,5	8,4	7,8	10,9
Voitto satunnaisten erien jälkeen	92,5	140,3	110,7	211,2	164,5
% liikevaihdosta	5,3	9,7	8,4	16,9	13,8
Tilikauden voitto	47,8	94,2	74,0	169,0	125,5
% liikevaihdosta	2,8	6,5	5,6	13,5	10,5
Taseen loppusumma	3 053,1	1 439,3	1 323,1	1 239,6	1 088,7
Bruttoinvestoinnit	1 473,9	168,4	279,7	148,7	157,3
% liikevaihdosta	85,2	11,6	21,2	11,9	13,2
Oman pääoman tuotto-% (ROE)	6,7	10,7	9,3	9,2	16,1
Sijoitetun pääoman tuotto-% (ROI)	8,5	13,8	12,5	12,3	18,5
Omavaraisuusaste, %	31,6	67,4	70,2	69,5	63,9
Omavaraisuusaste, % *	38,6	67,9	71,0	69,6	63,9
Velkaantumisaste (Gearing), %	114,7	-16,0	-23,1	-40,2	-19,0
Velkaantumisaste (Gearing), % *	75,7	-16,6	-24,0	-40,3	-19,0
Vieraan pääoman rahoituskulut	31,3	7,4	8,4	6,5	6,8
Korollinen vieras pääoma	1 439,7	167,4	114,4	102,1	111,9
Koroton vieras pääoma	678,7	336,4	313,3	313,3	314,9
Rahoitusarvopaperit, rahat ja pankkisaamiset	367,9	316,9	321,2	433,1	237,6
Työsuhteessa oleva henkilöstö keskimäärin	15 129	13 364	12 629	11 900	11 494
Henkilöstö keskimäärin (kokoaikaisiksi muutettuna)	12 077	10 350	9 816	9 329	9 786

OSAKEKOHTAISET TUNNUSLUVUT JA OSAKEPÄÄOMA

Tulos/osake, € **)	0,35	0,67	0,53	0,47	0,66
Rahavirta/osake, € **)	1,26	1,24	0,89		
Oma pääoma/osake, € **)	5,87	5,95	5,68	5,32	4,25
Osinko/osake, € **)	0,51	0,47	0,45		
Osinko tuloksesta, % **)	147,5	69,9	84,9		
Osakekannan markkina-arvo, milj. €	1 510,4	1 964,6	1 767,4		
Efektiivinen osinkotuotto, %, A-osake	4,3	3,1	3,5		
Efektiivinen osinkotuotto, %, B-osake	4,8	3,4	3,5		
Hinta/voitto-suhde (P/E-luku), A-osake	34,7	22,6	24,2		
Hinta/voitto-suhde (P/E-luku), B-osake	31,0	20,8	23,9		
Osakkeiden lukumäärä 31.12, A-osake	23 220 492	23 220 492	6 001 895		
Osakkeiden lukumäärä 31.12, B-osake	122 301 104	122 301 104	30 378 504		
Osakkeiden lukumäärä 31.12 laimennusvaikutuksella, B-osake	134 871 814				
Osakkeiden osakeantioikaistu määrä keskimäärin, A-osake	23 220 492	23 220 492	6 001 895		
Osakkeiden osakeantioikaistu määrä keskimäärin, B-osake	122 301 104	122 301 104	30 378 504		
Osakkeiden osakeantioikaistu määrä keskimäärin laimennusvaikutuksella, B-osake	126 502 821				
Vuoden alin kurssi, A-osake **)	10,00	13,00	11,25		
Vuoden alin kurssi, B-osake **)	9,60	12,28	10,50		
Vuoden ylin kurssi, A-osake **)	16,50	24,37	18,50		
Vuoden ylin kurssi, B-osake **)	15,00	23,75	17,25		
Tilikauden keskimääräinen kurssi, A-osake **)	12,48	17,95	16,32		
Tilikauden keskimääräinen kurssi, B-osake **)	12,02	16,46	13,15		
Tilikauden päätöskurssi, A-osake **)	12,00	15,20	12,90		
Tilikauden päätöskurssi, B-osake **)	10,70	14,00	12,75		
Osakkeiden vaihto, kpl, A-osake **)	108 832	263 549	413 056		
% osakekannasta	0,5	1,1	1,7		
Osakkeiden vaihto, kpl, B-osake **)	3 625 765	6 209 129	6 439 504		
% osakekannasta	3,0	5,1	5,3		

*) Pääomalainat luettu omaan pääomaan

***) Vuosien 1997–2000 osakekohtaisissa luvuissa on huomioitu osakkeiden jako neljään 10.5.2000

****) Hallituksen esitys yhtiökokoukselle

Vuosien 1997–1999 luvut ovat pro forma -lukuja.

Liikevaihto toimialoittain

SanomaWSOY

milj. €	1-3/ 2001	4-6/ 2001	7-9/ 2001	10-12/ 2001	1-12/ 2001	1-3/ 2000	4-6/ 2000	7-9/ 2000	10-12/ 2000	1-12/ 2000
Sanoma										
Sanomalehtien kustantaminen ja painaminen	119,9	118,3	108,5	112,6	459,3	112,3	116,0	110,0	119,9	458,2
Yhteensä	119,9	118,3	108,5	112,6	459,3	112,3	116,0	110,0	119,9	458,2
Sanoma Magazines										
Aikakauslehtien kustantaminen	39,2	41,7	37,7	254,6	373,3	39,5	39,3	35,8	45,3	159,8
Lehtitukkukauppa	0,0	0,0	0,0	52,8	52,8	0,0	0,0	0,0	0,0	0,0
Toimialojen sisäinen kaupankäynti	0,0	0,0	0,0	-31,7	-31,7	0,0	0,0	0,0	0,0	0,0
Yhteensä	39,2	41,7	37,7	275,6	394,3	39,5	39,3	35,8	45,3	159,8
SWelcom										
Sähköinen viestintä	20,8	21,6	18,0	24,5	84,9	18,7	20,7	15,2	24,0	78,5
Yhteensä	20,8	21,6	18,0	24,5	84,9	18,7	20,7	15,2	24,0	78,5
WSOY										
Kustantaminen	29,9	38,3	29,0	34,7	131,8	27,8	35,1	28,9	35,5	127,4
Painotoiminta	15,6	14,9	15,6	16,1	62,2	15,6	14,5	15,3	16,0	61,4
Kalenteriliiketoiminta	1,9	2,9	12,5	18,4	35,8	1,9	3,3	12,4	19,0	36,7
Muut	1,0	1,0	0,9	1,1	3,9	0,8	1,0	0,7	1,3	3,8
Toimialojen sisäinen kaupankäynti	-6,3	-5,1	-6,1	-5,3	-22,8	-6,8	-6,4	-6,2	-6,6	-25,9
Yhteensä	42,1	52,0	51,9	65,0	211,0	39,4	47,5	51,3	65,3	203,4
Rautakirja										
Kioskikauppa	80,7	87,8	88,2	103,1	359,8	80,0	83,1	85,0	88,7	336,8
Lehtitukkukauppa	39,3	41,6	41,5	42,7	165,1	35,1	40,7	40,1	38,3	154,2
Kirjakauppa	32,1	16,6	25,1	40,2	113,9	30,1	16,0	23,0	38,1	107,2
Elokuvatoiminta	11,8	8,4	11,3	16,0	47,6	12,8	7,8	10,1	12,9	43,6
Ravintolatoiminta	8,3	11,0	12,3	10,8	42,4	8,1	9,8	11,2	9,3	38,4
Verkkoliiketoiminta	0,0	0,0	0,0	0,3	0,4	0,0	0,0	0,0	0,0	0,0
Muut	0,0	0,0	0,0	0,0	0,0	0,0	0,0	0,0	0,0	0,0
Toimialojen sisäinen kaupankäynti	-7,7	-8,6	-7,9	-8,6	-32,7	-8,4	-10,0	-8,9	-8,3	-35,6
Yhteensä	164,6	156,9	170,4	204,6	696,5	157,8	147,4	160,5	178,9	644,6
Konsernin sisäinen kaupankäynti	-25,2	-28,3	-32,7	-29,8	-115,9	-21,7	-21,8	-27,3	-26,0	-96,7
Yhteensä	361,4	362,2	353,8	652,6	1 730,0	345,9	349,0	345,5	407,4	1 447,8

Liikevoitto toimialoittain

SanomaWSOY

milj. €	1-3/ 2001	4-6/ 2001	7-9/ 2001	10-12/ 2001	1-12/ 2001	1-3/ 2000	4-6/ 2000	7-9/ 2000	10-12/ 2000	1-12/ 2000
Sanoma										
Sanomalehtien kustantaminen ja painaminen *)	14,2	7,3	8,9	12,9	43,3	12,4	15,7	14,6	13,1	55,7
Yhteensä	14,2	7,3	8,9	12,9	43,3	12,4	15,7	14,6	13,1	55,7
Sanoma Magazines										
Aikakauslehtien kustantaminen	1,0	6,2	3,5	30,5	41,3	0,6	3,5	1,0	5,1	10,2
Lehtitukkukauppa	0,0	0,0	0,0	0,4	0,4	0,0	0,0	0,0	0,0	0,0
Toimialojen väliset eliminoinnit	0,0	0,0	0,0	0,0	0,0	0,0	0,0	0,0	0,0	0,0
Yhteensä	1,0	6,2	3,5	30,9	41,7	0,6	3,5	1,0	5,1	10,2
SWelcom										
Sähköinen viestintä	-7,0	-5,8	-6,0	-5,6	-24,5	-3,6	-2,3	-4,4	-6,4	-16,7
Yhteensä	-7,0	-5,8	-6,0	-5,6	-24,5	-3,6	-2,3	-4,4	-6,4	-16,7
WSOY										
Kustantaminen	-1,0	7,1	0,8	-0,5	6,3	0,7	6,4	3,9	-2,8	8,3
Painotoiminta	2,2	1,6	1,7	2,0	7,4	3,1	1,7	2,6	1,9	9,3
Kalenteri-liiketoiminta	-4,1	-3,5	4,1	3,8	0,3	-4,1	-3,9	3,1	3,2	-1,8
Muut *)	2,6	-0,1	1,8	2,0	6,4	1,5	-0,4	0,0	2,0	3,1
Toimialojen väliset eliminoinnit	-0,7	0,9	-1,0	-1,5	-2,3	-1,1	0,9	-0,3	0,1	-0,5
Yhteensä	-1,0	6,0	7,3	5,7	18,1	0,1	4,6	9,3	4,3	18,3
Rautakirja										
Kioskikauppa	3,1	3,2	5,0	3,5	14,8	3,2	3,1	5,4	3,9	15,7
Lehtitukkukauppa	2,5	2,8	2,8	2,2	10,3	2,0	3,0	2,7	1,8	9,5
Kirjakauppa	0,8	-1,9	0,2	7,6	6,7	0,8	-2,1	0,6	6,8	6,0
Elokuvatoiminta	0,8	-0,5	0,0	1,8	2,0	1,5	-0,8	0,3	1,5	2,5
Ravintolatoiminta	-0,7	-0,2	0,6	-0,8	-1,1	-0,8	-0,1	0,7	-1,9	-2,2
Verkkoliiketoiminta	-0,3	-0,4	-0,4	-0,6	-1,7	0,0	0,0	0,0	0,0	0,0
Muut	8,5	0,9	0,9	1,3	11,5	1,2	1,4	1,1	0,9	4,6
Toimialojen väliset eliminoinnit	0,0	0,0	0,0	0,0	0,0	0,0	0,0	0,0	0,0	0,0
Yhteensä	14,6	3,9	9,1	15,1	42,6	7,9	4,5	10,8	13,0	36,2
Muut yhtiöt **)	-4,7	-1,1	-4,8	-5,1	-15,8	-2,1	-5,0	-1,0	-7,9	-16,0
Konserniyhtiöiden väliset eliminoinnit	-4,4	1,0	-2,6	-3,0	-8,9	-2,1	-0,4	-3,7	2,4	-3,8
Yhteensä	12,7	17,5	15,4	50,9	96,5	13,1	20,7	26,6	23,6	84,0

*) Sisältää osuuden Rautakirjasta

***) Emoyhtiö SanomaWSOY Oyj, Swwap Oy (30.9.2000 saakka) ja kiinteistö- ja sijoitusyhtiöt

SanomaWSOY:n liiketoiminnan rakenne, koko ja kansainvälisyys muuttuivat merkittävästi vuonna 2001, kun konserniin ostettiin hollantilaisen VNU:n aikakauslehtiliiketoiminta. Kaupan myötä muodostettu aikakauslehtiryhmä Sanoma Magazines on SanomaWSOY:n suurin liiketoimintaryhmä. Konsernin muut neljä liiketoimintaryhmää ovat Sanoma, SWelcom, WSOY ja Rautakirja, josta konserni omistaa 57 %.

Toimintaympäristö

Vuotta 2001 leimasivat talouden epävarmuus ja talouskasvun hidastuminen. Koko EU-alueen BKT:n on arvioitu kasvaneen 1,6 %, ja Suomessa talouskasvun hidastuminen oli muita Länsi-Euroopan maita voimakkaampaa. Elinkeinoelämän tutkimuslaitoksen ennusteen mukaan kokonaistuotanto kasvoi Suomessa vain 0,7 %, kun kasvu vielä vuonna 2000 oli 5,6 %. Toukokuusta syyskuuhun Suomen kokonaistuotanto kehittyi edellisvuotta heikommin. Itä-Euroopan ja itäisen Keski-Euroopan maissa talouskasvu jatkui selvästi muuta Eurooppaa nopeampana.

Kotitalouksien reaalin ostovoima kasvoi vuonna 2001 Suomessa Elinkeinoelämän tutkimuslaitoksen arvion mukaan 4,3 %. Myös yksityinen kulutus kasvoi, ja esimerkiksi vähittäiskauppa yliti ennätyselliseen joulumyyntiin. Kuluttajien luottamus talouteen heikkeni vuoden 2001 aikana, mutta vuoden lopussa kuluttajien arviot taloudesta paranivat. Kuluttajahintojen nousu hidastui vuoden aikana ja oli keskimäärin 2,6 %. Työllisyystilanne parani hieman, ja työttömyysaste oli joulukuussa 8,1 %. Korkotaso laski koko vuoden.

Mediamainonta väheni vuoden aikana SanomaWSOY:n keskeisimmillä markkina-alueilla Suomessa ja Hollannissa mutta kasvoi Unkarissa, Tshekin tasavallassa ja Belgiassa. Suomessa mediamainontaan käytetty summa pieneni Gallup Mainostiedon mukaan 6 %, 1 047 milj. euroon. Sanomalehtien mediamainonta pieneni noin 7 %, television 9 % ja aikakauslehtien 3 %. Myös verkkomediamainonta supistui 9 %. Mainosmyyntiään kasvattivat vain radio (5 %) ja elokuvat (10 %), joiden osuus mainonnasta oli kuitenkin pieni. Sanomalehtien osuus mainonnasta oli yli puolet, 51,1 %, television 18,6 % ja aikakauslehtien 17,7 %.

Hollannissa mediamainonta pieneni ennakkotietojen mukaan 5 %. Aikakauslehtimainonta väheni edellisvuodesta 8 %. Belgiassa mediamainonnan arvioidaan kasvaneen 3 % ja aikakauslehtimainonnan 7 %. Unkarissa mediamainonta kasvoi ennakkotietojen mukaan 19 % ja aikakauslehtimainonta 12 %. Tshekin tasavallan vastaavat luvut olivat 5 % ja 3 %.

Suomessa kustantamisen ja painamisen liikevaihdon kasvu hidastui Tilastokeskuksen mukaan koko vuoden ajan. Vuoden kolmannella neljänneksellä kasvu lähes pysähtyi ja oli vain 0,2 %. Kustantamisen liikevaihto kasvoi kolmen ensimmäisen neljänneksen aikana noin 3 % ja painamisen noin 4 %. Suomen Kustannusyhdistyksen ennakkotietojen mukaan kustantajien jälleenmyynti kirjakaupoille ja muille vähittäiskaupoille kasvoi 4 %. Painotuotteiden vienti kasvoi tammi-lokakuun tietojen perusteella noin 7 % mutta tuonti supistui 11 %.

Teollisuuden tuottajahintaindeksi nousi graafisissa tuotteissa vuoden aikana 3 % ja laski teollisuustuotteissa 6 %. Kustannustuotteiden tuottajahinnat nousivat 3 % ja muiden painotuotteiden samoin 3 %. Paperin ja kartongin tuottajahinnat nousivat 5 %. Paperin hinta perustuu pääasiassa vuosisopimuksiin ja oli selvästi edellisvuotta korkeammalla.

Liikevaihto

SanomaWSOY:n liikevaihto kasvoi kertomusvuonna 19,5 % ja oli 1 730,0 (1 447,8) milj. euroa. Kasvu johtui pääosin ostetuista aikakauslehtiliiketoiminnoista, jotka liitettiin konserniin 1.10.2001. Ostettujen aikakauslehtiyhtiöiden liikevaihto oli 228,9 milj. euroa. Vertailukelpoinen liikevaihto kasvoi 1,1 %. Liikevaihto

kasvoi kaikissa konsernin liiketoimintaryhmissä. Voimakkainta kasvu oli SWelcomissa (8,1 %) ja Rautakirjassa (8,0 %). WSOY:n liikevaihto kasvoi 3,7 %, Sanoma Magazines Finlandin (ent. Helsinki Media) 3,4 % ja Sanoman 0,2 %. Liikevaihdosta 79,1 % tuli Suomesta, 15,2 % muista EU-maista ja 5,7 % EU:n ulkopuolelta.

Tulos

Konsernin liikevoitto kasvoi 14,9 %, 96,5 (84,0) milj. euroon. Vertailukelpoinen liikevoitto, johon ei ole otettu huomioon VNU:lta ostettuja liiketoimintoja, heikkeni 13,8 % ja oli 72,4 milj. euroa. Liikevoitto heikkeni erityisesti ilmoitusmyynnin supistumisesta kärsineessä Sanomassa, ja lisäksi SWelcomin liiketappio kasvoi. Rautakirjan ja Sanoma Magazines Finlandin liikevoitot kasvoivat. WSOY:n liikevoitto oli edellisvuoden tasoa. Konsernin liikevoitto ilman konserniliikearvon ja liikearvon poistoja (EBITA) oli 130,2 (103,1) milj. euroa.

SanomaWSOY:n voitto ennen satunnaisia eriä heikkeni 33,1 % ja oli 92,5 (138,3) milj. euroa. Lasku johtui nettorahoitustuottojen pienenemisestä: Vuonna 2000 nettorahoitustuotot olivat poikkeuksellisen korkeat, koska vuoden alussa realisoitiin mittava määrä sijoitusomaisuutena olleita teknologia-osakkeita. Lisäksi konsernin korkokulut kasvoivat vuoden 2001 aikana merkittävästi yrityskauppaan liittyvien lainojen takia.

Konsernin sijoitetun pääoman tuotto oli 8,5 (13,8) % ja oman pääoman tuotto 6,7 (10,7) %. Tulos osaketta kohden heikkeni 0,35 (0,67) euroon.

Investoinnit, tutkimus ja tuotekehitys

SanomaWSOY:n kokonaisinvestoinnit nousivat kertomusvuonna 1 473,9 (168,4) milj. euroon. Investointien huomattava kasvu johtui yrityskaupasta, jolla SanomaWSOY osti VNU:n aikakauslehtiliiketoiminnan. Muista investoinneista suurimpia olivat omistussuuden nosto 100 %:iin Infosto-konsernista, Sanoman painolaitosinvestoinnit ja Ludviginkadun toimitilojen saneeraus.

Kuluiksi kirjatut tutkimus- ja tuotekehitykset olivat 17,7 (23,8) milj. euroa.

CIG-yrityskauppa ja sen rahoittaminen

SanomaWSOY ja hollantilainen media-yhtiö VNU allekirjoittivat heinäkuussa sopimuksen, jonka mukaan SanomaWSOY ostaa VNU:n aikakauslehtitoiminnan (Consumer Information Group, CIG). Velaton ja kassaton kauppahinta oli 1 250 milj. euroa. Kauppa toteutui suunnitelmien mukaisesti 1.10.2001. Kauppahinnasta syntyi liikearvoa 1 168 milj. euroa.

Kauppaan liittyvä hankintameno, joka tarkentuu vielä kauppasopimuksen mukaisesti, oli 1 251 milj. euroa, johon sisältyy myös kaupasta aiheutuneita asiantuntijapalkkioita. Näin ollen kokonaisliikearvo oli 1 181 milj. euroa, joka poistetaan 20 vuodessa. Ostetut yritykset on konsolidoitu SanomaWSOY-konserniin lokakuun alusta alkaen ja konsolidoinnissa on noudatettu varovaisuuden periaatetta. Ostettujen yritysten tuloksiin ennen siirtymistä on tehty oikaisuja ja taseisiin varauksia (mm. uusmediaosakkeiden alakirjauksia), joita myyjä ei ole vielä kaikilta osin hyväksynyt. Käyttämämme periaate merkitsee sitä, että liikearvon määrä ja siitä tehtävä vuotuinen poisto saattavat muuttua, kun kauppasopimusten mukaiset lopulliset tarkistukset on tehty.

Yritysosaston seurauksena SanomaWSOY perusti uuden aikakauslehtiryhmän, jonka nimeksi tuli Sanoma Magazines. Ryhmään keskitettiin CIG:n ja Helsinki Median toiminnot, ja sen pääkonttoritoiminnot ovat Amsterdamissa. Sanoma Magazines -ryhmän johtajaksi ja hollantilaisen emoyhtiön toimitusjohtajaksi sekä SanomaWSOY:n johtoryhmän jäseneksi nimitettiin Theo Bouwman, joka on vastannut CIG:stä VNU:n Executive Boardin jäsenenä. Ryhmän varatoimitusjohtajaksi nimitettiin Eija Ailasmaa.

CIG-kauppa rahoitettiin noin miljardin euron pankkilainoilla sekä 200 milj. euron suuruisella vaihdettavalla pääomallainalla, joka otettiin kaupankäynnin kohteeksi Helsingin Pörssin päälistalle 6.9.2001. Lainan emissiokurssi oli 99 %, ja lainalle maksetaan 5,25 %:n suuruista kiinteää vuotuista korkoa. Vaihdettava pääomallaina voidaan vaihtaa enintään 12 570 710 SanomaWSOY Oyj:n B-sarjan osakkeeseen.

Katsauskauden päättyessä Sanoma Magazines toimi kymmenessä Euroopan maassa. Ryhmä on markkinajohtaja Belgiassa, Hollannissa, Suomessa, Tshekin tasavallassa ja Unkarissa. Lisäksi se toimii Isonsa-Britanniassa, Romaniassa, Ruotsissa, Slovakiassa ja Kroatiaassa, johon perustettiin tytäryhtiö joulukuussa 2001.

Muita keskeisiä tapahtumia

Vuoden 2001 aikana konsernissa tehtiin useita muita yrityskauppoja ja -järjestelyjä. Sanoma nosti tammikuussa omistuksensa Keltaista Pörssiä julkaisevassa Infosto-konsernissa 35 %:sta 100 %:iin. Kauppahinta oli 27,8 milj. euroa. Helmikuussa WSOY kasvatti omistustaan puolalaisesta Young Digital Poland S.A.:sta 29 %:sta 49 %:iin. Kaupan yhteydessä sovittiin optiosta enemmistöosuuteen vuoden 2004 alussa. Syyskuussa SanomaWSOY:n kokonaan omistamat tytäryhtiöt Kirjatuki Oy ja Sanomain Huoneisto ja Kiinteistöholding Oy sulautuivat SanomaWSOY Oyj:hin. Sanoma myi marraskuussa 7,27 %:n osuuden Savon Mediat Oy:n osakkeista Keski-suomalainen Oyj:lle, ja omistusosuus laski 14,46 %:iin.

Rautakirja myi omistamansa norjalaisen Reitan Narvesen ASA:n osakkeet tammikuussa. Kauppahinta oli 285 miljoonaa Norjan kruunua eli noin 34 milj. euroa. Myöhemmin syyskuussa Rautakirja lisäsi omistusosuuttaan 35 %:sta 50 %:iin latvialaisesta kioski- ja lehtijakeluyrityksestä Narvesen Baltija SIA:sta, josta tuli kaupan myötä Rautakirjan ja Reitan Narvesen ASA:n yhteisyritys.

Vuoden aikana jatkettiin elokuvateatteritoiminnan kehittämistä Latviassa ja laajentamista Liettuuan. Rautakirjan Finnkino osti syyskuussa 90 % liettualaisesta elokuvayhtiö UAB Vingio kino teatrasista. Samalla yhtiö käynnisti monisaliteatterin suunnittelun Vilnaan. Rautakirja ja Stockmann käynnistivät puolestaan yhteistyön Riiassa rakentaakseen toimitilat tavaratalolle ja 14-saliselle elokuvakeskukselle.

Helsingin kärjäoikeus tuomitsi kesäkuussa Sanoma Osakeyhtiön maksamaan noin 3 milj. euroa korvauksena taloudellisesta vahingosta. Korvaus liittyy Helsingin Sanomissa vuosina 1996 ja 1997 julkaistuihin kirjoituksiin, ja vahingonkorvaus on kirjattu kuluksi. Kärjäoikeuden päätöksestä on valitettu hovioikeuteen.

Digitaalinen televisiolähetystoiminta alkoi Suomessa 27. elokuuta, ja Nelosen digitaaliset lähetykset alkoivat suunnitellulla tavalla. SWelcom ilmoitti elokuussa, että sen Elokuvakanava aloittaa maanpäällisessä digitaalisessa verkossa jaettavan maksu-tv-kanavansa lähetystoiminnan katsojille maksuttomilla, ohjelmistoa esittelevillä lähetyksillä. Päätöksen taustalla olivat digitaalisten vastaanottimien huono saatavuus ja epävarmuus kaapeli-tv-yhtiöille mahdollisesti maksettavasta jakelukorvauksesta. Samalla WSOY ilmoitti, ettei Koulukanavan käynnistämiseksi ole nykytilanteessa edellytyksiä, ja WSOY:n kehittämä sähköinen Opi-palvelu avattiin internetissä lokakuussa. Joulukuussa SWelcom ilmoitti siirtävänsä digitaalisen elokuvakanavan käynnistämistä edelleen toimintaedellytysten täydellisen puuttumisen vuoksi. SWelcom menetti kanavan toimiluvan katsauskauden jälkeen tammikuussa.

Hallinto

SanomaWSOY:n hallinnossa ja johdossa tapahtui muutoksia sekä maaliskuun varsinaisessa yhtiökokouksessa että elokuun ylimääräisessä yhtiökokouksessa. Hallituksen puheenjohtaja, ministeri Aatos Erkko, erosi tehtävästään varsinaisessa yhtiökokouksessa 29. maaliskuuta. Hän jatkaa hallituksen jäsenenä. Hallituksen päätoimiseksi puheenjohtajaksi valittiin SanomaWSOY:n toimitusjohtaja, vuorineuvos Jaakko Rauramo. Hallituksen jäseneksi ja SanomaWSOY:n toimitusjohtajaksi valittiin Rautakirjan toimitusjohtaja Hannu Syrjänen.

SanomaWSOY:n hallituksen jäsen L. J. Jouhki erosi hallituksesta terveydellisistä syistä 4. heinäkuuta. SanomaWSOY:n ylimääräinen yhtiökokous valitsi elokuun 21. päivänä johtaja Robert Castrénin SanomaWSOY:n hallitukseen L. J. Jouhkin jäljellä olevaksi, vuoden 2002 varsinaiseen yhtiökokoukseen päättyväksi toimikaudeksi.

Erkon, Rauramon, Syrjäsen, Jouhkin ja Castrénin lisäksi SanomaWSOY:n hallituksessa toimivat Esko Koivusalo (vpj.), Jane Erkko, Marjukka af Heurlin, Paavo Hohti, Kyösti Järvinen, Robin Langenskiöld ja Rafaela Seppälä.

Konsernin johtoryhmään ovat kuuluneet puheenjohtajana Jaakko Rauramo (29.3. saakka) ja Hannu Syrjänen (29.3. alkaen) sekä jäseninä Eija Ailasmaa, Theo Bouwman (1.10. alkaen), Aarno Heinonen, Nils Ittonen, Erkki Järvinen (30.3. alkaen), Jorma Kaimio, Tapio Kallioja, Seppo Kievari, Kerstin Rinne ja Hannu Syrjänen (29.3. saakka). Erkki Järvinen nimitettiin Rautakirjan toimitusjohtajaksi ja SanomaWSOY:n johtoryhmän jäseneksi Syrjäsen siirryttyä SanomaWSOY:n toimitusjohtajaksi.

Yhtiön tilintarkastajina toimivat Pekka Nikula, KHT ja KHT-yhteisö PricewaterhouseCoopers Oy, päävastuullisena tilintarkastajana Johanna Perälä, KHT.

Tase ja rahoitusasema

Konsernitase kasvoi 3 053,1 (1 439,3) milj. euroon. Oma pääoma oli ilman pääomalainoja 812,4 (822,6) milj. euroa eli 5,87 (5,95) euroa osaketta kohden. Omavaraisuusaste oli 38,6 (67,9) %, jossa vaihdettavan pääomalainan omavaraisuutta vahvistava vaikutus on 7,0 prosenttiyksikköä.

Konsernin rahoitusasema muuttui merkittävästi CIG-kaupan myötä. Rahoitusarvopapereiden, rahojen ja pankkisaamisten kirjanpitoarvo oli 367,9 (316,9) milj. euroa. Niiden käypä arvo oli 421,8 (392,8) milj. euroa. Korollisen vieraan pääoman määrä oli 1 439,7 (167,4) milj. euroa.

Konsernin nettorahoituskulut vuonna 2001 olivat -4,0 milj. euroa. Rahoitustuotot olivat 42,9 milj. euroa ja -kulut 46,9 milj. euroa. Rahoitustuotot tulivat pääosin realisoituneista osakkeiden myyntivoitoista ja osingoista. Kulut koostuivat lähinnä realisoitumattomista osakkeiden arvonalentumisista (12,8 milj. euroa) sekä yrityskaupan myötä selvästi lisääntyneistä korkokuluista (29,7 milj. euroa).

Henkilöstö

SanomaWSOY-konsernin henkilöstö kasvoi ja kansainvälistyi vuonna 2001. Konserniin oli työsuhteessa keskimäärin 15 129 (13 364) henkilöä. Vuoden päättyessä konsernilla oli toimintaa 15 maassa ja konserniin oli työsuhteessa yli 18 000 työntekijää. Kasvu johtui erityisesti CIG:n ostopaikoista sekä Rautakirjan Baltian-toimintojen laajentumisesta. CIG-kaupan myötä konserniin tuli yli 3 700 uutta työntekijää. Kokopäiväiseksi muutettuna konsernin henkilöstömäärä oli keskimäärin 12 077 (10 350). Uuteen Sanoma Magazinesiin oli työsuhteessa keskimäärin 1 828 henkilöä, Sanomaan 4 929 (4 704), SWelcomiin 441 (325), WSOY:hyn 1 971 (1 899) ja Rautakirjaan 5 877 (5 534). Emoyhtiössä työskenteli keskimäärin 83 (89) henkilöä.

Osakkeet ja omistus

SanomaWSOY:n liikkeellä olevien A-osakkeiden määrä oli vuoden lopussa 23 220 492 ja B-osakkeiden 115 113 828. SanomaWSOY omisti 31.12.2001 tytäryhtiönsä Tiikerijakelu Oy:n kautta yhteensä 7 187 276 B-osaketta eli 4,94 % osakkeista ja 1,23 % äänistä.

SanomaWSOY:n A-osaketta vaihdettiin vuoden 2001 aikana 108 832 (263 549) kappaletta ja B-osaketta 3 625 765 (6 209 129) kappaletta. A-osakkeiden vaihto oli 0,47 % osakekannasta (1,13 %) ja B-osakkeiden 2,96 % (5,08 %). Osakkeiden keskimurssit olivat A-osakkeella 12,48 euroa ja B-osakkeella 12,02 euroa. A-osakkeen ylin kurssi oli 16,50 euroa ja alin 10,00 euroa. B-osakkeen ylin kurssi oli 15,00 euroa ja alin 9,60 euroa.

SanomaWSOY:n omistuksessa ei tapahtunut vuoden aikana merkittäviä muutoksia, eikä liputusilmoituksia annettu.

Osinkopolitiikka

SanomaWSOY harjoittaa aktiivista osinkopolitiikkaa ja jakaa osinkoina vähintään kolmasosan konsernin tilikauden voitosta.

Vuosien 1999–2001 osinko perustuu sulautumisen yhteydessä tehtyyn osakassopimukseen. Sopimuksen mukaan kolmelta ensimmäiseltä tilikaudelta jaetaan vähintään WSOY:n vuoden 1997 osinkotasoa, 0,88 euroa (10.5.2000 tapahtuneen osakkeen jakamisen jälkeen 0,22 euroa), vastaava osinko korotettuna vuosittain 10 %:lla ja sen lisäksi keskimäärin 0,84 euroa (osakkeen jakamisen jälkeen 0,21 euroa) osaketta kohti. Hallitus esittää osakassopimuksen mukaisesti, että vuodelta 2001 jaetaan osinkoa 0,51 euroa osakkeelta.

Sanoma

Sanoman liikevaihto säilyi edellisvuotisella tasolla ja oli 459,3 (458,2) milj. euroa. Uuden konserniyhtiön Infoston tuoma kasvu ja Ilta-Sanomien voimakas kehitys korvasivat Helsingin Sanomien ilmoitusliiketoiminnan heikkenemistä ja Kymen Lehtimedian painotyöviennin vähentymistä. Vertailukelpoinen liikevaihto laski 3,4 %.

Liikevoitto heikkeni 43,3 (55,7) milj. euroon monista sopeuttamistoimenpiteistä huolimatta. Ilmoitusmyynnin laskun lisäksi liikevoittoa pienensivät tilikaudelle kirjattu valituksenalainen Helsingin käräjäoikeuden päätös 3 milj. euron vahingonkorvauksista sekä mm. paperin hintojen merkittävä nousu ja kasvaneet poistot. Eläkevastuita on katettu 3,7 milj. eurolla rahastojen välisin sisäisin siirroin. Liikevoittoon sisältyy osakkuusyhtiö Rautakirjan tulososuutta 7,3 (6,1) milj. euroa. Liikevoitto ilman konsernilikearvon ja liikearvon poistoja (EBITA) oli 49,4 (61,2) milj. euroa.

Investoinnit olivat yhteensä 76,5 (70,0) milj. euroa. Merkittävin investointi oli omistusosuuden kasvattaminen 100 %:iin Infosto-konsernista. Investointeihin sisältyy lisäksi mm. Sanomalan painolaitosinvestointeihin liittyviä hankintoja sekä tietojärjestelmäinvestointeja. Helmikuussa Lehtikuva Oy osti 60 %:n enemmistöosuuden kuvatoimisto Compad Oy:stä ja maaliskuu- ja elokuussa emoyhtiö yhteensä 25,07 %:n osuuden pietarilaisesta Smena-lehteä julkaisevasta ZAO Smena -yhtiöstä. Infosto Oy osti lokakuussa Free Ad Production Oy:n, joka julkaisee Palsta-nimistä ilmoita ilmaiseksi -lehteä. Marraskuussa Kymen Lehtimedia osti 25 % Uutisvuoksi Oy:stä, josta tuli täysin omistettu tytäryhtiö.

Sanoma Magazines

Sanoma Magazinesiin kuuluvat koko vuoden SanomaWSOY-konsernissa toiminut Helsinki Media (nykyinen Sanoma Magazines Finland) sekä konserniin viimeisellä neljänneksellä yhdistetty VNU:ita

ostettu aikakauslehtiliiketoiminta. Ryhmän liikevaihto oli 394,3 milj. euroa ja liikevoitto 41,7 milj. euroa. Liikevoitto ilman konserniliikearvon ja liikearvon poistoja (EBITA) oli 59,9 milj. euroa.

Sanoma Magazines Finlandin liikevaihto kasvoi vuoden aikana 3,4 % ja oli 165,4 (159,8) milj. euroa. Levikkituotot kasvoivat 4 % ja mainostuotot 3 %. Liikevaihtoa pienensi kirjamyynti, joka jäi edellisvuoden tasosta. Liikevoitto parani 17,6 (10,2) milj. euroon. Kasvuun vaikuttivat kustannustoiminnan kannattavuuden parantumisen lisäksi alentuneet poistot ja osakkuusyhtiö Hansaprintin hyvä menestys. Liikevoitto ilman konserniliikearvon ja liikearvon poistoja (EBITA) oli 18,1 (13,5) milj. euroa. Investoinnit olivat yhteensä 6,1 (4,2) milj. euroa. Suurimpia investointeja olivat julkishallinnon hakemistoliiketoiminnan osto Stellatum Oy:ltä ja 60 %:n enemmistöosuuden osto Suomen Rakennuslehti Oy:stä.

VNU:lta ostettujen liiketoimintojen liikevaihto vuoden viimeisellä neljänneksellä oli 228,9 milj. euroa ja liikevoitto 24,1 milj. euroa. Liikevoitto ilman konserniliikearvon ja liikearvon poistoja (EBITA) oli 41,8 milj. euroa. Viimeisen neljänneksen liikevoitto jäi hieman arvioidusta ennakoitua huonomman joulukuun takia.

Hollannissa toimivan Sanoma Uitgeversin liikevaihto vuoden viimeisellä neljänneksellä oli 139,6 milj. euroa ja liikevoitto 20,4 milj. euroa. Liikevoitto ilman liikearvon ja konserniliikearvon poistoja (EBITA) oli 34,2 milj. euroa. Sanoma Uitgeversin mainostuotot kärsivät jonkin verran vuoden viimeisellä neljänneksellä tietotekniikka- ja telealan yritysten mainonnan vähentymisestä.

Lehtijakelutoimintaa harjoittavan Aldipressin vuoden viimeisen neljänneksen liikevaihto oli 52,8 milj. euroa ja liikevoitto 0,4 milj. euroa. Liikevoitto ilman liikearvon ja konserniliikearvon poistoja (EBITA) oli 1,0 milj. euroa.

Belgiassa toimivan Sanoma Magazines Belgiumin (Mediaxis) vuoden viimeisen neljänneksen liikevaihto oli 39,4 milj. euroa ja liikevoitto 0,4 milj. euroa. Myös Belgian aikakauslehtimarkkinat kärsivät mainonnan vähentymisestä vuoden viimeisellä neljänneksellä. Liikevoitto ilman liikearvon ja konserniliikearvon poistoja (EBITA) oli 0,4 milj. euroa. Lukuun sisältyy 0,8 milj. euroa kiistanalaisen peli- ja arpa-jaisveron viivästysseuraamuksia.

Sanoma Magazinesin muilla toiminta-alueilla – Unkarissa, Slovakiassa, Tshekin tasavallassa, Isossa-Britanniassa, Romaniassa ja Kroatiassa (Sanoma Magazines International) – vuoden viimeisen neljänneksen liikevaihto oli 28,9 milj. euroa ja liikevoitto 6,7 milj. euroa. Liikevoitto ilman liikearvon ja konserniliikearvon poistoja (EBITA) oli 7,0 milj. euroa. Vuoden lopussa Kroatiaan perustettiin uusi tytäryhtiö.

SWelcom

SWelcomin liikevaihto kasvoi 84,9 (78,5) milj. euroon. Kasvuun vaikuttivat erityisesti HTV:n laajakaistaisen internetpalvelujen hyvä menestys sekä SanomaWSOY-konsernin eri yksiköille tehtyjen internetpalvelujen kehitys- ja ylläpitoprojektien lisääntyminen.

Liiketappio oli 24,5 (16,7) milj. euroa. Tulosta heikensivät etenkin Nelosen ohjelmistopanoistukset, Nelosen omistusosuuden kasvattamisesta aiheutuneet liikearvopoistot ja panostukset digitaaliseen televisiotoimintaan. Edellisvuoteen verrattuna tulosta laski myös 2ndheadin kirjaaminen SWelcomin tulokseen 1.10.2000 alkaen. Liiketappio ilman konserniliikearvon ja liikearvon poistoja (EBITA) oli 21,7 (15,7) milj. euroa. Nelosen liiketappio oli 15,3 (15,4) milj. euroa.

SWelcomin investoinnit olivat yhteensä 12,5 (33,7) milj. euroa. Suurimmat yksittäiset investoinnit liittyivät HTV:n kaapeliverkon rakentamiseen ja kaksisuuntaistamiseen sekä kaapelimodeemijärjestelmän kehittämiseen. Vuoden 2000 investointeihin sisältyy Nelosen omistusosuuden nostaminen.

WSOY

WSOY:n liikevaihto kasvoi edellisvuodesta ja oli 211,0 (203,4) milj. euroa. Yritysostoilla oikaistu vertailukelpoinen liikevaihto kasvoi 3,6 %. Talouden taantuma hiljensi selvästi loppuvuoden myyntiä ja heikensi samalla konsernin kannattavuutta. Kirjamyynnin joulusesonki oli ennätysellisen vilkas, mutta tavanomaista lyhyempi.

WSOY:n liikevoitto oli 18,1 (18,3) milj. euroa. Perinteisen kirjankustantamisen ja -painamisen tulos ylsi edellisen vuoden hyvälle tasolle, mutta tulosta rasittivat sähköisen kustannustoiminnan tappiot ja tietotekniikkakustantamisen markkinoiden heikko kehitys etenkin Ruotsissa. Kalenteritoiminnan liiketulos nousi tervehdyttämistoimien ansiosta voitolliseksi. Liikevoittoon sisältyy osakkuusyritys Rautakirjan tulososuutta 9,7 (8,1) milj. euroa. Liikevoitto ilman konsernilikearvon ja liikearvon poistoja (EBITA) oli 21,1 (22,4) milj. euroa.

Vuoden investoinnit olivat yhteensä 14,7 (25,5) milj. euroa. Suurimpia investointeja olivat omistussuuden kasvattaminen 29 %:sta 49 %:iin puolalaisesta uusmediayhtiö Young Digital Poland S.A.:sta ja painotoiminnan korvausluonteiset konehankinnat. Merkittävimmät konehankinnat olivat WS Bookwell Oy:lle Porvooseen asennettu uusi kovakansilinja ja Lönnberg Painojen A0-formaattinen nelivärioffsetkone.

Rautakirja

Rautakirjan liikevaihto oli 696,5 (644,6) milj. euroa ja kasvoi 8,0 %. Yritysostoilla oikaistu vertailukelpoinen liikevaihto kasvoi 5,3 %. Liikevaihto kehittyi hyvin kaikilla toimialoilla, ja hyvin sujuneen vuoden kruunasi onnistunut joulumyynti.

Liikevaihdon hyvä kehitys näkyi myös tuloksen parantumisena. Rautakirjan liikevoitto kasvoi 17,7 % ja oli 42,6 (36,2) milj. euroa. Liikevoitto parani lehtitukkaupassa, kirjakaupassa sekä ravintolatoiminnassa. Liikevoiton kasvuun vaikuttaa Narvesenin osakkeiden myyntivoitto: Rautakirja myi tammikuussa 2001 omistamansa norjalaisen Reitan Narvesen ASA:n osakkeet, ja kaupasta syntynyt myyntivoitto oli noin 7,8 milj. euroa. Myös rahoitustuotot kasvoivat, ja voitto ennen satunnaisia eriä nousi 45,7 (38,3) milj. euroon. Liikevoitto ilman konsernilikearvon ja liikearvon poistoja (EBITA) oli 45,9 (40,7) milj. euroa.

Vuoden kokonaisinvestoinnit olivat 35,9 (28,6) milj. euroa. Suurimmat yksittäiset investoinnit olivat maaliskuussa Tallinnassa avattu monisaliteatteri, omistussuuden lisääminen 34,5 %:sta 36,4 %:iin Jokerit HC Oyj:ssä, elokuvateatteriyrityksen hankinta Liettuasta sekä investoinnit uusiin Motorest-yksiköihin. Lisäksi investointeihin sisältyy syksyllä yhteisyritykseksi tulleen Narvesen Baltijan käyttöomaisuuserien käsittely investointeina.

Hallituksen valtuudet ja tilikauden jälkeiset tapahtumat

Elokuussa pidetty SanomaWSOY:n ylimääräinen yhtiökokous valtuutti SanomaWSOY:n hallituksen yhden vuoden kuluessa yhtiökokouksesta lukien päättämään osakepääoman korottamisesta yhdellä tai useammalla uusmerkinnällä, yhden tai useamman vaihtovelkakirjalainan ottamisesta ja/tai optio-oikeuksien antamisesta siten, että uusmerkinnässä merkittävien, vaihtovelkakirjoja vastaan annettavien ja optio-oikeuksien nojalla merkittävien uusien osakkeiden tulee olla B-sarjan osakkeita ja niiden yhteenlaskettu lukumäärä saa olla enintään 29 104 319 kappaletta ja yhtiön osakepääomaa voidaan korottaa yhteensä enintään 12 514 857,17 eurolla. Hallituksella ei ollut vuoden lopussa valtuutusta luovuttaa tai hankkia yhtiön omia osakkeita.

Hallitus käytti katsauskauden aikana valtuutustaan laskemalla liikkeelle 200 milj. euron suuruisen vaihdettavan pääomalainan, joka voidaan vaihtaa enintään 12 570 710 SanomaWSOY Oyj:n B-sarjan osakkeeseen. Vaihto aika alkoi 2.1.2002, ja osakkeen laskennallinen vaihtohinta on 15,91 euroa.

Katsauskauden jälkeen tammikuussa hallitus päätti optiojärjestelmän käyttöön ottamisesta. Järjestelmään kuuluu enintään 4 500 000 optio-oikeutta, ja jokainen optio oikeuttaa yhteen SanomaWSOY:n B-osakkeeseen. Optiot jaetaan kolmessa vaiheessa vuosien 2001–2002, 2002–2003 ja 2003–2004 vaiheissa (optiotunnukset 2001A, 2001B ja 2001C), ja kullakin kolmesta optiotunnuksesta voidaan merkitä enintään 1 500 000 optio-oikeutta. Optio-oikeuksia jaettiin vuoden 2002 alussa 101:lle konsernin johtohenkilölle yhteensä noin 700 000 kappaletta ja loput varastoitettiin käytettäväksi hallituksen päätösten mukaisesti myöhemmin. Osakkeen merkintähinta on SanomaWSOY:n B-osakkeen keskipurssi marras-joulukuussa 2001 (optiotunnus 2001A), 2002 (2001B) tai 2003 (2001C) lisättyinä 20 prosentilla. Osakkeiden merkintäaika alkaa kolmen vuoden kuluttua optioiden jakamisesta ja jatkuu siitä eteenpäin kolme vuotta. 2001A-optioiden merkintähinta on 12,74 euroa.

Helmikuussa Sanoma Magazines solmi aiesopimuksen Isossa-Britanniassa ristisanalehtiä kustantavan British European Associated Publishers Ltd -yksikkönsä (BEAP) myymisestä toimivalle johdolle. Kauppa on tarkoitus saattaa päätökseen lähikuukausien aikana.

Tulevaisuuden näkymät

EU-maiden talouskasvun arvioidaan jäävän melko hitaaksi myös vuonna 2002, vaikka kuluttajien vahvistunut luottamus talouteen vuoden 2001 lopussa antaa merkkejä taloustilanteen paranemisesta vuoden 2002 aikana. Elinkeinoelämän tutkimuslaitoksen joulukuisen ennusteen mukaan EU-alueen kokonaistuotanto kasvaa 1,4 % ja Suomen kokonaistuotanto 1,9 % vuonna 2002. Ilmoitusmarkkinoiden kehitys näyttää epävarmalta, ja on todennäköistä, että ilmoitusmarkkinoiden kehitys on alkuvuonna heikompaa kuin vuonna 2001. Markkinatilanteen käänteen odotetaan jäävän syksyyn.

SanomaWSOY:n liikevoitto ja liikevaihto paranevat vuonna 2002 merkittävästi, sillä VNU:lta ostettujen liiketoimintojen liikevaihto ja -voitto vaikuttavat konsernin lukuihin yhden neljänneksen sijaan koko vuoden ajan. Koko konsernin liikevaihdon arvioidaan kasvavan yli 2 400 milj. euroon. Mikäli taloudellisessa tilanteessa ei tapahdu odottamattomia muutoksia, liikevoiton odotetaan paranevan noin neljänneksen. Myös vertailukelpoisen liikevaihdon ja -voiton ennakoidaan jonkin verran paranevan. Kannattavuutta parantavat etenkin vuoden 2001 aikana useissa liiketoimintaryhmissä aloitetut kulujen sopeuttamistoimet.

Sanoman liikevaihdon arvioidaan säilyvän nykytasollaan ja liikevoiton paranevan säästöjen seurauksena. Vuoden päätavoite on kannattavuuden parantaminen.

Sanoma Magazinesin liikevaihto yltänee noin miljardiin euroon vuonna 2002. EBITA-prosentin arvioidaan olevan noin 12, mutta liikevoittoprosentti jäänee suurien liikearvopoistojen takia hieman alle kuuden.

SWelcomin liikevaihdon ennakoidaan kasvavan noin 15 % ja liiketappion pienenevän selvästi. Nelosen kannattavuuden paranemiseen vaikuttaa oleellisesti toimilupamaksun mahdollinen puoliintuminen 1.7.2002 alkaen. SWelcomissa jatketaan kulujen sopeuttamista ja kehityspanoksia suunnataan markkina-tilanteen mukaan. Kriittisintä ennusteiden toteutumiselle on televisiomainonnan kokonaiskehitys.

WSOY:n liikevaihdon arvioidaan kasvavan 5 % ja kannattavuuden paranevan. Tulosta parantavat etenkin vuoden 2001 aikana aloitetut tervehdyttämistoimet.

Rautakirjan liikevaihdon ennakoidaan kasvavan runsaat 5 %. Tuloksen ennakoidaan jäävän vuoden 2001 huipputuloksesta, johon sisältyy 8,4 milj. euroa osakkeiden myyntivoittoja. Operatiivisen toiminnan tulos tulee olemaan edellisen vuoden tasoa.

SanomaWSOY Oyj
Hallitus

Hallituksen voitonjakoehdotus

SanomaWSOY

Konsernin voitonjakokelpoiset varat ovat yhteensä 644 108 369,83 euroa.

Emoyhtiön voitonjakokelpoiset varat 31.12.2001 ovat 555 207 870,03 euroa, josta tilikauden tappio on 3 863 167,73 euroa.

Hallitus ehdottaa yhtiökokoukselle, että

- osinkoa jaetaan 0,51 euroa osakkeelta 74 216 013,96 euroa
- lahjoitusvaraukseen hallituksen päätettäväksi siirretään 300 000,00 euroa
- omaan pääomaan jätetään 480 691 856,07 euroa

Osinko maksetaan osakkeenomistajalle, joka täsmäytyspäivänä on merkitty Suomen Arvopaperikeskus Oy:n pitämään omistajaluetteloon. Hallituksen päätöksen mukaan osingonjaon täsmäytyspäivä on 12.4.2002. Hallitus esittää varsinaiselle yhtiökokoukselle, että osinko maksetaan 19.4.2002.

Helsingissä, 27.2.2002

Jaakko Rauramo
Puheenjohtaja

Esko Koivusalo
Varapuheenjohtaja

Robert Castrén

Aatos Erkko

Jane Erkko

Marjukka af Heurlin

Paavo Hohti

Kyösti Järvinen

Robin Langenskiöld

Rafaela Seppälä

Hannu Syrjänen

Tuloslaskelma vuosineljänneksittäin

SanomaWSOY

milj. €	1-3/ 2001	4-6/ 2001	7-9/ 2001	10-12/ 2001	1-12/ 2001	1-3/ 2000	4-6/ 2000	7-9/ 2000	10-12/ 2000	1-12/ 2000
Liikevaihto	361,4	362,2	353,8	652,6	1 730,0	345,9	349,0	345,5	407,4	1 447,8
Valmiiden ja keskeneräisten tuotteiden varastojen lisäys (+) / vähennys (-)	5,4	0,8	0,3	-5,8	0,7	4,4	1,8	0,1	-5,6	0,7
Valmistus omaan käyttöön	0,0	0,0	0,0	0,0	0,0	0,0	0,0	0,0	0,0	0,0
Liiketoiminnan muut tuotot	15,8	9,4	7,2	12,0	44,5	7,8	9,3	6,8	12,6	36,4
Osuus osakkuusyritysten tuloksista	-0,6	4,8	-0,2	1,5	5,5	1,1	1,8	4,0	-0,5	6,4
Materiaalit ja palvelut	169,1	161,6	162,7	292,5	786,0	159,3	148,5	155,3	184,9	648,1
Henkilöstökulut	99,9	96,7	93,0	144,2	433,8	91,1	93,9	84,4	100,7	370,2
Poistot ja arvonalentumiset	21,3	21,9	23,0	44,1	110,3	19,3	20,1	20,7	25,7	85,8
Liiketoiminnan muut kulut	79,0	79,5	67,0	128,7	354,1	76,3	78,6	69,3	79,0	303,2
Liikevoitto	12,7	17,5	15,4	50,9	96,5	13,1	20,7	26,6	23,6	84,0
Rahoitustuotot ja -kulut	5,4	10,1	-16,1	-3,3	-4,0	38,3	18,9	-4,7	1,8	54,3
Voitto ennen satunnaisia eriä	18,1	27,6	-0,8	47,6	92,5	51,4	39,6	21,9	25,4	138,3
Satunnaiset erät	0,0	0,0	0,0	0,0	0,0	0,0	0,0	0,0	2,0	2,0
Voitto satunnaisten erien jälkeen	18,1	27,6	-0,8	47,6	92,5	51,4	39,6	21,9	27,5	140,3
Välittömät verot (tulosta vastaavat)	-6,6	-6,3	-2,2	-16,0	-31,0	-13,5	-10,4	-6,9	-8,5	-39,3
Vähemmistön osuus tilikauden tuloksesta	-4,4	-1,5	-2,2	-5,6	-13,7	-1,5	-1,1	-1,9	-2,3	-6,8
Tilikauden voitto	7,1	19,8	-5,1	26,0	47,8	36,4	28,1	13,1	16,6	94,2

Tuloslaskelma

SanomaWSOY

milj. €	Konserni		Emoyhtiö	
	1.1.–31.12.2001	1.1.–31.12.2000	1.1.–31.12.2001	1.1.–31.12.2000
LIIKEVAIHTO 1)	1 730,0	1 447,8		
Valmiiden ja keskeneräisten tuotteiden varastojen lisäys (+) / vähennys (-)	0,7	0,7		
Valmistus omaan käyttöön	0,0	0,0		
Liiketoiminnan muut tuotot 2)	44,5	36,4	6,1	5,4
Osuus osakkuusyritysten tuloksista	5,5	6,4		
Materiaalit ja palvelut 3)	786,0	648,1		
Henkilöstökulut 4)	433,8	370,2	7,2	5,6
Poistot ja arvonalentumiset 5)	110,3	85,8	1,5	0,8
Liiketoiminnan muut kulut 6)	354,1	303,2	12,2	10,6
LIIKEVOITTO (-TAPPIO)	96,5	84,0	-14,8	-11,7
Rahoitustuotot ja -kulut 7)	-4,0	54,3	3,9	41,5
VOITTO (TAPPIO) ENNEN SATUNNAISIA ERIÄ	92,5	138,3	-10,9	29,8
Satunnaiset erät 8)		2,0	8,2	16,8
VOITTO (TAPPIO) SATUNNAISTEN ERIEN JÄLKEEN	92,5	140,3	-2,8	46,7
Poistoeron muutos			-0,1	-0,1
Välittömät verot 9)	-31,0	-39,3	-1,0	-8,5
Vähemmistön osuus tilikauden tuloksesta	-13,7	-6,8		
TILIKAUDEN VOITTO (TAPPIO)	47,8	94,2	-3,9	38,0

milj. €	Konserni 31.12.2001	31.12.2000	Emoyhtiö 31.12.2001	31.12.2000
VASTAAVAA				
PYSYVÄT VASTAAVAT 10)				
Aineettomat hyödykkeet	112,8	56,5	4,4	2,5
Konserniliikearvo	1 299,5	82,1		
Aineelliset hyödykkeet	509,6	415,1	16,2	15,5
Sijoitukset	266,3	273,7	1 963,6	697,7
PYSYVÄT VASTAAVAT YHTEENSÄ	2 188,2	827,4	1 984,1	715,8
VAIHTUVAT VASTAAVAT				
Vaihto-omaisuus 11)	122,6	102,2		
Pitkäaikaiset saamiset 12)	63,3	43,2	10,3	
Lyhytaikaiset saamiset 13)	311,0	149,5	88,2	58,1
Rahoitusarvopaperit 14)	282,6	268,3	33,9	85,7
Rahat ja pankkisaamiset	85,4	48,6	5,6	6,2
VAIHTUVAT VASTAAVAT YHTEENSÄ	864,8	611,9	138,1	150,0
VASTAAVAA YHTEENSÄ	3 053,1	1 439,3	2 122,2	865,8
VASTATTAVAA				
OMA PÄÄOMA 15)				
Osakepääoma	62,6	62,6	62,6	62,6
Ylikurssirahasto	16,1	16,1		
Muut rahastot	364,4	364,1	355,7	355,7
Edellisten tilikausien voitto	321,5	285,7	203,4	234,1
Tilikauden voitto (tappio)	47,8	94,2	-3,9	38,0
Pääomalainat	207,3	7,3	200,0	
OMA PÄÄOMA YHTEENSÄ	1 019,7	829,9	817,8	690,3
VÄHEMMISTÖOSUUS	122,3	112,9		
TILINPÄÄTÖSSIIRTOJEN KERTYMÄ 16)			1,3	1,3
PAKOLLISET VARAUKSET 17)	8,1	2,3		
VIERAS PÄÄOMA				
Laskennallinen verovelka 18)	36,6	37,6		
Pitkäaikainen vieras pääoma 19)	922,7	85,9	810,0	
Lyhytaikainen vieras pääoma 20)	943,7	370,7	493,1	174,2
VASTATTAVAA YHTEENSÄ	3 053,1	1 439,3	2 122,2	865,8

Rahoituslaskelma

SanomaWSOY

milj. €	Konserni		Emoyhtiö	
	1.1.–31.12.2001	1.1.–31.12.2000	1.1.–31.12.2001	1.1.–31.12.2000
LIIKETOIMINTA				
Liikevoitto (-tappio)	96,5	84,0	-14,8	-11,7
Oikaisu liikevoittoon 1)	91,6	69,5	2,9	-0,4
Käyttöpääoman muutos 2)	11,4	-9,9	-3,0	2,8
Liiketoiminnan rahavirta ennen rahoituseriä ja veroja	199,4	143,7	-15,0	-9,2
Saadut korot liiketoiminnasta	20,0	8,3	8,4	13,1
Maksetut korot liiketoiminnasta	-10,5	-7,0	-7,4	-4,7
Saadut osingot liiketoiminnasta	6,6	10,4	2,0	6,3
Muut rahoituserät	3,0	54,8	-4,6	28,0
Konserniavustukset			23,7	
Maksetut verot liiketoiminnasta	-44,1	-38,5	-14,3	-4,4
LIIKETOIMINNAN RAHAVIRTA	174,4	171,7	-7,2	29,1
INVESTOINNIT				
Aineellisten ja aineettomien hyödykkeiden ostot	-112,7	-118,6	-3,9	-1,9
Ostetut konserniyhtiöt 3)	-1 168,8	-23,1	-352,7	-5,5
Ostetut osakkuusyhtiöt	-6,4	-11,5		
Muiden osakkeiden ostot	-0,8	-9,2		0,0
Aineellisten ja aineettomien hyödykkeiden myynnit	11,1	19,7	0,1	0,2
Myytyt konserniyhtiöt 4)	0,0	0,9	1,2	0,9
Myytyt osakkuusyhtiöt	11,5	3,6	0,9	1,2
Muiden osakkeiden myynnit	40,4	3,8	1,4	0,7
Myönnetyt pitkäaikaiset lainat	-1,4			
Pitkäaikaisten lainasaamisten takaisinmaksut	4,1			
Lyhytaikaisten lainasaamisten lisäys(-)/vähennys(+)	14,7	-2,2	-9,7	-9,5
Investoinnit muihin sijoituksiin	-1,2	-0,1	-945,3	-64,7
Muiden sijoitusten myynnit	1,1	0,2	11,6	43,9
Saadut korot investoinneista	0,1	0,3	8,8	
Saadut osingot investoinneista	6,9	1,6	2,0	
INVESTOINTIEN RAHAVIRTA	-1 201,3	-134,6	-1 285,5	-34,7
RAHAVIRTA ENNEN RAHOITUSTA	-1 027,0	37,1	-1 292,7	-5,6
RAHOITUS				
Vähemmistön pääomasijoitus / pääomalainan lyhennys	2,5	-15,1		
Lyhytaikaisten lainojen nostot	294,6	64,4	427,3	63,5
Lyhytaikaisten lainojen takaisinmaksut	-137,2	-11,2	-128,2	-13,1
Pitkäaikaisten lainojen nostot	1 001,2	8,5	1 010,0	
Pitkäaikaisten lainojen takaisinmaksut	-3,8	-10,7		
Maksetut osingot	-70,7	-67,9	-68,5	-65,7
Lahjoitukset	-0,3	-0,3	-0,3	-0,3
Muu voitonjako		0,0		0,0
HTV:n liittymismaksut	1,4	1,0		
RAHOITUKSEN RAHAVIRTA	1 087,8	-31,2	1 240,3	-15,5
Rahoituslaskelman mukainen rahavarojen muutos	60,8	5,9	-52,4	-21,0
Rahavarojen kurssierot	-9,8	-10,1	0,0	-0,1
Rahavarojen nettolisäys(+)/-vähennys(-)	51,0	-4,3	-52,4	-21,1
Taseen mukaiset rahavarat 1.1	316,9	321,2	91,9	113,0
Taseen mukaiset rahavarat 31.12	367,9	316,9	39,5	91,9

milj. €	Konserni		Emoyhtiö	
	1.1.–31.12.2001	1.1.–31.12.2000	1.1.–31.12.2001	1.1.–31.12.2000
1) Oikaisut liikevoittoon				
Poistot ja arvonalentumiset	110,3	85,8	1,5	0,8
Pysyvien vastaavien myyntivoitot(-) ja -tappiot(+)	-16,1	-10,8	0,6	-1,2
Osuudet osakkuusyritysten tuloksista, voitosta(-) ja tappiosta(+)	-5,5	-6,4		
Pakollisten varausten muutos	4,8	0,7		
Muut oikaisut	-2,0	0,1	0,7	
	91,6	69,5	2,9	-0,4
2) Käyttöpääoman muutos				
Vaihto-omaisuuden lisäys(-)/vähennys(+)	-6,2	-5,5		
Lyhytaikaisten korottomien liikesaamisten lisäys(-)/vähennys(+)	-21,2	-15,1	-1,0	-0,9
Lyhytaikaisten korottomien velkojen lisäys(+)/vähennys(-)	38,8	10,7	-2,0	3,7
	11,4	-9,9	-3,0	2,8
3) Lisätiedot ostetuista konserniyhtiöistä				
Ostettujen yhtiöiden vaikutus konsernin varoihin ja velkoihin				
Pysyvät vastaavat	-1 397,0	-27,3		
Vaihtuvat vastaavat	-252,8	-8,8		
Pitkäaikainen vieras pääoma	52,7	5,3		
Lyhytaikainen vieras pääoma	351,7	5,0		
Muut erät	1,7	-0,7		
Hankintahinta	-1 243,7	-26,5		
Ostettujen yhtiöiden rahavarat	74,9	3,4		
Investoinnit konserniyhtiöihin	-1 168,8	-23,1		
4) Lisätiedot myydyistä konserniyhtiöistä				
Myytyjen yhtiöiden vaikutus konsernin varoihin ja velkoihin				
Pysyvät vastaavat	0,8	0,7		
Vaihtuvat vastaavat	0,9			
Pitkäaikainen vieras pääoma	0,0			
Lyhytaikainen vieras pääoma	-1,2			
Muut erät	-0,3	0,2		
Myyntihinta	0,2	0,9		
Myytyjen yhtiöiden rahavarat	-0,2			
Konserniyhtiöiden luovutustulot	0,0	0,9		

Tilinpäätöksen laadintaperiaatteet

SanomaWSOY

SanomaWSOY-konsernin tilinpäätös on laadittu Suomessa voimassa olevien säännösten ja määräysten mukaisesti. SanomaWSOY Oyj syntyi 1.5.1999 kombinaatiofuusiossa. Tilinpäätöksessä esitettävät vuosien 1997–1999 luvut ovat pro forma -lukuja.

Vuonna 2001 VNU:lta ostettujen aikakauslehtiyhtiöiden, Consumer Information Group (CIG), tiedot esitetään virallisissa luvuissa kaudelta 1.10.–31.12.2001. Yrityssostot toteutuivat 1.10.2001.

Konsernitilinpäätös

Konsernitilinpäätös on laadittu emoyhtiön ja tytäryhtiöiden tuloslaskelmien, taseiden ja liitetietojen yhdistelmänä. Konserniyhtiöiden erillistilinpäätökset on ennen konsernitilinpäätökseen yhdistelemistä oikaistu konsernin yhtenäisten laskentaperiaatteiden mukaisiksi.

Konsernitilinpäätökseen sisältyvät SanomaWSOY Oyj:n lisäksi ne yhtiöt, joissa emoyhtiöllä oli tilikauden päättyessä suoraan tai välillisesti yli 50 prosenttia äänimäärästä. Keskinäinen osakeomistus on eliminoitu hankintamenomenetelmän mukaan.

Tilikauden aikana hankitut yhtiöt sisältyvät konsernituloslaskelmaan hankinta-ajankohdasta tai muusta sopimukseen pohjautuvasta ajankohdasta lukien ja myydyt yhtiöt myyntiajankohtaan saakka.

Osakeomistuksen eliminoinnin yhteydessä syntyneet tytäryhtiöosakkeiden hankintamenojen ja tytäryhtiön hankintahetken omien pääomien väliset eliminointierot on kohdistettu ensisijaisesti niille konsernitaseen omaisuus- ja velkaerille, joista ne ovat aiheutuneet. Loppuosa eliminointierosta on esitetty konserniliikearvona, joka poistetaan suunnitelman mukaan taloudellisena vaikutusaikanaan.

VNU:lta ostetuista aikakauslehtiyhtiöistä, Consumer Information Group (CIG), syntyneitä liikearvoja ei ole kohdistettu omaisuuserille. Yrityskauppaan liittyvät liikearvot poistetaan 20 vuodessa. Liikearvojen lopullinen määrä täsmentyy kauppasopimukseen liittyvien tarkistusten jälkeen.

Osakkuusyhtiöt on yhdistelty pääomaosuusmenetelmän mukaisesti. Konsernin omistusosuuden mukainen osuus osakkuusyritysten tilikauden tuloksista on esitetty omana eränään ennen liikevoittoa. Tämän osalta esittämistäpää on muutettu tilikauden alusta lukien siten, että myös ns. sijoitusluonteisten osakkuusyritysten tulokset esitetään ennen liikevoittoa rahoituserien sijaan. Vertailuvuosi on muutettu nykyisen käytännön mukaiseksi. Osakkuusyhtiöiden yhdistelyssä syntyneet aktiivat ja reservit tuloutetaan pääsääntöisesti 5–10 vuodessa. Osakkuusyhtiö A-pressen ASA:n ja Hansaprint Oy:n liikearvojen poisto-aika on 15 vuotta. Konsernin osakkuusyhtiöihin kuuluvia kiinteistö- ja asunto-osakeyhtiöitä ei ole otettu mukaan osakkuusyhtiölaskentaan, vaan niitä on käsitelty kuten muita osakesijoituksia.

Yhteisyrietykset, joissa konserni vastaa yhdessä muun omistajan kanssa osakkuusyrityksen johtamisesta, on yhdistelty rivi riviltä konsernitilinpäätökseen omistusosuuden mukaisella osuudella.

Vähemmistöosuudet on erotettu konsernin omasta pääomasta ja tuloksesta sekä esitetty omana eränään tuloslaskelmassa ja taseessa. Vähemmistöosakkaiden antamien pääomalainojen kirjauskäytäntöä on muutettu tilikaudella siten, että pääomalainasta kirjataan vähemmistöosuuteen vain mahdollisten tappioiden osuus ja loput esitetään omassa pääomassa pääomalainana. Edellisen vuoden tiedot sekä tunnusluvut viideltä vuodelta on oikaistu vertailukelpoisiksi.

Konserniyhtiöiden sisäiset liiketapahtumat, keskinäiset saamiset ja velat, olennaiset sisäiset katteet sekä sisäinen voitonjako on eliminoitu konsernitilinpäätöksessä.

Valuuttamääräiset erät

Konsernin suomalaisten yhtiöiden ulkomaanrahan määräiset erät kirjataan kirjanpitoon tapahtumapäivän kurssiin. Tilinpäätöshetkellä taseessa olevat saamiset ja velat muunnetaan euroiksi tilinpäätöspäivän kurssiin. Myyntisaamisten ja ostovelkojen kurssierot on kirjattu myyntien ja ostojen oikaisueriksi. Muiden saamisten ja velkojen arvostamisesta syntyneet kurssierot on kirjattu rahoitustuottojen ja -kulujen ryhmään.

Ulkomaisten tytäryhtiöiden tuloslaskelmat on muunnettu euroiksi tilikauden keskipäivän kurssiin ja taseet tilinpäätöspäivän kurssiin. Eri kurssien käytöstä syntyneet muuntoerot on kirjattu konsernin omaan pääomaan.

Ulkomaisten tytär- ja osakkuusyritysten taseiden muuntamisessa syntyneet kurssierot on pääsääntöisesti kirjattu konsernin omaan pääomaan. Konsernin sisäisistä pitkäaikaisista lainoista syntyneet kurssierot on käsitelty kuten oman pääoman muuntoerot.

Pysyvät vastaavat

Käyttöomaisuus on merkitty taseeseen alkuperäiseen hankintamenuon vähennettynä suunnitelman mukaisilla poistoilla. Tasearvoon sisältyy lisäksi maa-alueiden ja rakennusten arvonnkorotuksia 17,1 milj. euroa. Sijoitukset on arvostettu hankintamenuon tai sitä pysyvästi alempaan käypään arvoon. Käyttöomaisuuden suunnitelman mukaiset poistot perustuvat omaisuuden alkuperäiseen hankintamenuon ja seuraaviin arvioituihin taloudellisiin pitoaikoihin:

Aineettomat oikeudet	3–10 vuotta
Liikearvo	3–20 vuotta
Konserniliikearvo	5–20 vuotta
Muut pitkävaikutteiset menot	3–10 vuotta
Rakennukset ja rakennelmat	8–40 vuotta
Koneet ja kalusto	3–16 vuotta

Vaihto-omaisuus

Vaihto-omaisuus esitetään keskihankintahintamenetelmän mukaisesti hankintamenuon tai sitä alemman jälleenhankintahinnan tai todennäköisen myyntihinnan määräisenä. Vaihto-omaisuuden arvoon on sisällytetty hankinnasta ja valmistuksesta aiheutuneet muuttuvat menot.

Rahoitusarvopaperit

Rahoitusarvopaperit tase-erä sisältää pääasiassa markkinarahasijoituksia ja talletuksia, joukko- ja vaihtovelkakirjalainoja, noteerattuja osakkeita sekä sijoitusrahasto-osuuksia. Rahoitusarvopaperit on arvostettu hankintamenuon tai sitä alempan markkinahintaan

Laskennalliset verovelat ja -saamiset

SanomaWSOY-konsernissa noudatetaan laskennallisten verovelkojen ja -saatavien kirjausten osalta Suomen kirjanpitolain vaatimukset täyttävää kirjausmenetelmää, jonka mukaisesti laskennallisia verovelkoja ja -saatavia kirjataan ainoastaan tuloslaskelmaan vaikuttavista jaksotuseroista sekä konsernissa lisäksi tulosvaikutteisista yhdistelytoimenpiteistä ja tilinpäätössiirroista.

Arvonnkorotuksia vastaavat laskennalliset verovelat esitetään liitetietona.

Johdannaissopimukset

Konserni käyttää johdannaissopimuksia riskiprofiilin säätelyyn pääasiassa suojaamistarkoituksessa. Konserni säätelee korkoriskiä, jonka lisäksi ajoittain suojataan myös valuuttakurssi- ja osakeriskiä. Suojauksessa käytetään yleensä koronvaihtosopimuksia, korkotermiinejä ja korko-optioita sekä valuutta- ja osaketermiinejä.

Korkoriskin hallintaan käytettyjen johdannaissopimusten korkotuotot ja -kulut jaksotetaan sopimuksen juoksuajalle ja niillä oikaistaan suojattavan erän korkokirjauksia. Korko-optioiden maksetut ja saadut preemiot kirjataan siirtyviin eriin ja jaksotetaan rahoituskuluihin tai -tuottoihin sopimuksen juoksuajalle.

Korkojohdannaisilla suojataan muuttuvakorkoista lainakantaa, jolloin johdannaissopimuksia ei arvosteta markkinahintoihin kirjanpitoon. Sopimusten käyvät arvot on esitetty tilinpäätöksen liitetiedoissa.

Valuutta- ja osaketermiinit arvostetaan tilinpäätöksessä markkinahintoihin. Johdannaisten realisoitumattomasta arvostustappiosta kirjataan tulosvaikutteisesti se osuus, joka ylittää suojattavan kohteen positiivisen arvonmuutoksen. Realisoitumattomasta voitosta tuloutetaan vain se osuus, joka vastaa suojattavasta positiosta kirjattua arvostustappiota.

Vaihdettava pääomalaina

VNU:lta ostettujen aikakauslehtiyhtiöiden rahoitukseksi on laskettu liikkeelle 200 milj. euron suuruinen vaihdettava pääomalaina, joka otettiin kaupankäynnin kohteeksi Helsingin Pörssin päälistalle 6.9.2001. Laina on osakeyhtiölain tarkoittama pääomalaina. Lainan korot on kirjattu lainaehtojen mukaisen koron perusteella ja laina on esitetty kokonaisuudessaan omassa pääomassa.

Lainan pääasialliset ehdot on esitetty liitetiedoissa.

Liikevaihto

Liikevaihtoa laskettaessa myyntituottoja on oikaistu annetuilla alennuksilla, välillisillä veroilla ja myyntiin liittyvillä kurssieroilla. Välitysmyyntistä liikevaihtoon sisältyvät välityspalkkiot.

Muut kulut

Aikakaus- ja sanomalehtien mainostoimistoprovisiot on käsitelty muissa kuluissa.

Tutkimus- ja kehittämismenot

Tutkimus- ja kehittämismenot kirjataan pääsääntöisesti suoraan vuosikuluiksi.

Tutkimus- ja kehittämismenoilla tarkoitetaan kuluksi kirjattuja menoja, joilla pyritään uusien myytäväksi tarkoitettujen hyödykkeiden kehittämiseen tai nykyisten tuotteiden ominaisuuksien olennaiseen parantamiseen sekä liiketoiminnan laajentamiseen. Ajallisesti tutkimus- ja kehittämismenot suoritetaan pääasiassa ennen kuin yritys aloittaa uuden tuotteen taloudelliseksi tai kannattavaksi tarkoitetun hyödyntämisen.

Kehitysprojektien osalta konsernissa käytetään pääsääntöisesti enintään kahden vuoden läpimenoaikoja. Esimerkiksi uuden aikakauslehden lanseerauskulut sisällytetään tutkimus- ja kehittämismenoiksi vain kahden ensimmäisen vuoden osalta.

Eläkejärjestelyt

SanomaWSOY Oyj:n ja sen kotimaisten tytäryhtiöiden, lukuun ottamatta Werner Söderström Osakeyhtiötä ja WS Bookwell Oy:tä, henkilöstön lakisääteinen eläketurva on järjestetty vakuuttamalla eläkevakuutusyhtiössä. Ulkomaisissa yksiköissä eläketurva on järjestetty paikallisen lainsäädännön ja sosiaaliturvasäännösten mukaan. Sanoma Magazines B.V:iin päätettiin perustaa eläkesäätiö.

Werner Söderström Osakeyhtiön ja WS Bookwell Oy:n lakisääteinen eläketurva on järjestetty Werner Söderström Osakeyhtiön Eläkesäätiön B-osastossa. Werner Söderström Osakeyhtiön Eläkesäätiössä on lisäeläketurvaa varten A-osasto. Eläkesäätiön A-osasto on suljettu 31.12.1980. Eläkesäätiön kummassakaan osastossa ei ole kattamatonta vastuuta. Säätiön varat käyvin arvoin ylittävät vastuut 5,3 milj. euroa.

Sanoma Osakeyhtiön Eläkesäätiössä on järjestetty SanomaWSOY Oyj:n ja 22 tytäryhtiön lisäeläketurva. Eläkesäätiössä ei ole kattamatonta vastuuta. Säätiön varat käyvin arvoin ylittävät vastuut 3,4 milj. euroa. Säätiö on suljettu 31.8.1981.

Rautakirja Oyj:n Eläkesäätiöön kuuluvat Rautakirja Oyj, Finnkino Oy ja Eurostrada Oy. Säätiö vastaa lisäeläketurvasta. Eläkesäätiön kokonaisvastuu oli tilikauden päättyessä 19,4 milj. euroa ja vastuuvajaus 2,8 milj. euroa. Vastuuvajaus on kirjattu yhtiössä kuluksi ja pakollisiin varauksiin pääosin aikaisempina vuosina. Eläkesäätiö on suljettu 30.6.1974.

SanomaWSOY:n emoyhtiön johtoryhmän sekä tytärkonsernien toimitusjohtajien ja heidän sijaistensa sekä suurimpien sanomalehtien päätoimittajien eläkeikäksi on sovittu 60–65 vuotta.

Tarkkuustaso

Vertailutiedoissa esitetyt vuosien 1997-1998 pro forma -tunnusluvut on laadittu olennaisuuden periaatteella sulautumissuunnitelmaa varten. Lukujen tarkkuustaso ei kaikilta osin vastaa nykyistä tarkkuustasoa.

Luvut esitetään kaikilta osin matemaattisten pyöristyssääntöjen mukaisesti.

Tunnuslukujen laskentakaavat

SanomaWSOY

Oman pääoman tuotto prosentti (ROE)	=	$\frac{\text{Tulos ennen satunnaisia eriä - verot}}{\text{Oma pääoma + vähemmistöosuus (kuukausitaseiden keskiarvo)}} \times 100$
Sijoitetun pääoman tuotto prosentti (ROI)	=	$\frac{\text{Tulos ennen satunnaisia eriä + korko- ja muut vieraan pääoman rahoituskulut}}{\text{Taseen loppusumma - korottomat velat (kuukausitaseiden keskiarvo)}} \times 100$
Omavaraisuusaste, %	=	$\frac{\text{Oma pääoma + vähemmistön osuus}}{\text{Taseen loppusumma - saadut ennakot}} \times 100$
Velkaantumisaste (Gearing), %	=	$\frac{\text{Korolliset velat - rahat, pankkisaamiset ja rahoitusarvopaperit}}{\text{Oma pääoma + vähemmistöosuus}} \times 100$
Tulos / osake (EPS)	=	$\frac{\text{Tulos ennen satunnaisia eriä - verot + / - vähemmistöosuus}}{\text{Ulkona oleva osakeantioikaistu osakemäärä keskimäärin}}$
Rahavirta / osake	=	$\frac{\text{Liiketoiminnan rahavirta}}{\text{Ulkona oleva osakeantioikaistu osakemäärä keskimäärin}}$ <p>Liiketoiminnan rahavirta sisältää rahoituslaskelman mukaisen varsinaisen toiminnan rahavirran.</p>
Oma pääoma / osake	=	$\frac{\text{Oma pääoma vuoden lopussa}}{\text{Ulkona oleva osakeantioikaistu osakemäärä tilinpäätöspäivänä}}$
Osinko / osake	=	$\frac{\text{Osakesarjalle jaettava kokonaisosinko}}{\text{Osakeantioikaistu osakemäärä tilinpäätöspäivänä}}$
Osinko tuloksesta, %	=	$\frac{\text{Osinko / osake}}{\text{Tulos / osake}} \times 100$
Osakekannan markkina-arvo	=	Ulkona oleva osakemäärä vuoden lopussa x osakkeen pörssikurssi tilinpäätöspäivänä osakelajeittain
Efektiiivinen osinkotuotto, %	=	$\frac{\text{Osinko / osake}}{\text{Osakeantioikaistu viimeinen kaupantekokurssi tilinpäätöspäivänä}} \times 100$
Hinta / voitto suhde (P/E)	=	$\frac{\text{Osakeantioikaistu viimeinen kaupantekokurssi tilinpäätöspäivänä}}{\text{Tulos / osake}}$

Ulkona olevia osakkeita laskettaessa on vähennetty tytäryhtiö Tiikerijakelu Oy:n tilinpäätöspäivänä hallussa olevat SanomaWSOY:n B-osakkeet yhteensä 7 187 276 kpl.

Tuloslaskelman liitetiedot

SanomaWSOY

milj. €	Konserni		Emoyhtiö	
	1.1.–31.12.2001	1.1.–31.12.2000	1.1.–31.12.2001	1.1.–31.12.2000
1) LIIKEVAIHTO				
Liikevaihto toimialoittain				
Sanoma				
Sanomalehtien kustantaminen ja painaminen	459,3	458,2		
Yhteensä	459,3	458,2		
Sanoma Magazines				
Aikakauslehtien kustantaminen	373,3	159,8		
Lehtitukkukauppa	52,8			
Toimialojen sisäinen kaupankäynti	-31,7			
Yhteensä	394,3	159,8		
SWelcom				
Sähköinen viestintä	84,9	78,5		
Yhteensä	84,9	78,5		
WSOY				
Kustantaminen	131,8	127,4		
Painotoiminta	62,2	61,4		
Kalenteriliiketoiminta	35,8	36,7		
Muut	3,9	3,8		
Toimialojen sisäinen kaupankäynti	-22,8	-25,9		
Yhteensä	211,0	203,4		
Rautakirja				
Kioskikauppa	359,8	336,8		
Lehtitukkukauppa	165,1	154,2		
Kirjakauppa	113,9	107,2		
Elokuvatoiminta	47,6	43,6		
Ravintolatoiminta	42,4	38,4		
Verkkoliiketoiminta	0,4			
Muut		0,0		
Toimialojen sisäinen kaupankäynti	-32,7	-35,6		
Yhteensä	696,5	644,6		
Konsernin sisäinen kaupankäynti	-115,9	-96,7		
Yhteensä	1 730,0	1 447,8		
Liikevaihto markkina-alueittain				
Suomi	1 368,3	1 328,8		
Muut EU-maat	262,6	59,7		
Muut maat	99,2	59,3		
Yhteensä	1 730,0	1 447,8		
2) LIIKETOIMINNAN MUUT TUOTOT				
Vuokratuotot	20,0	19,4	2,2	2,1
Vuokratuotot, sisäiset			2,6	1,9
Liiketoimintojen myyntivoitot	4,8	8,3		0,2
Koneiden ja kaluston myyntivoitot	3,3	2,8	0,0	0,1
Muut liiketoiminnan tuotot	16,4	6,0	1,2	1,1
Yhteensä	44,5	36,4	6,1	5,4

milj. €	Konserni		Emoyhtiö	
	1.1.–31.12.2001	1.1.–31.12.2000	1.1.–31.12.2001	1.1.–31.12.2000
3) MATERIAALIT JA PALVELUT				
Aineet, tarvikkeet ja tavarat				
Ostot tilikauden aikana	631,9	532,0		
Varaston muutos	-6,8	-4,6		
Yhteensä	625,1	527,5		
Ulkopuoliset palvelut				
Ostetut kuljetus- ja jakelupalvelut	70,0	56,6		
Muut ulkopuoliset palvelut	90,9	64,0		
Yhteensä	160,8	120,6		
Yhteensä	786,0	648,1		
4) HENKILÖSTÖKULUT				
Palkat ja palkkiot	344,8	296,3	5,6	4,4
Henkilöstörahaston voittopalkkiot	4,3	5,9		
Eläkekulut	49,4	39,9	1,2	0,9
Muut henkilösivukulut	35,4	28,0	0,4	0,3
Yhteensä	433,8	370,2	7,2	5,6
JOHDON PALKAT JA PALKKIOT (MAKSUPERUSTEISET)				
Toimitusjohtaja, toimitusjohtajan sijainen ja hallituksen jäsenet				
Palkat ja palkkiot yhteensä	7,0	5,2	1,2	0,8
HENKILÖSTÖ KESKIMÄÄRIN *)				
Sanoma	3 563	3 396		
Sanoma Magazines	1 707	779		
SWelcom	403	310		
WSOY	1 863	1 803		
Rautakirja	4 461	3 977		
Muut yhtiöt **)	80	85	80	77
Yhteensä	12 077	10 350	80	77
*) palkansaajat keskimäärin kokoaikaisiksi muutettuna				
**) SanomaWSOY Oyj, Swwap Oy (30.9.2000 saakka) ja kiinteistö- ja sijoitusyhtiöt				
5) POISTOT JA ARVONALENTUMISET				
Suunnitelman mukaiset poistot				
Konserniliikeyarvo	30,5	10,3		
Liiketarvo	3,2	8,8		
Muut	75,4	66,1	1,5	0,8
Arvonalentumiset pysyvien vastaavien hyödykkeistä	1,2	0,7		
Yhteensä	110,3	85,8	1,5	0,8
6) LIIKETOIMINNAN MUUT KULUT				
Vuokrat	52,0	46,0	3,3	4,6
Vapaaehtoiset sosiaalikulut	13,7	9,6	0,6	0,3
Mainonta ja markkinointi	95,1	71,8	0,5	0,7
Provisiot	34,6	38,8		
Konttori-, atk- ja tietoliikennekulut	54,6	44,8	2,3	1,1
Matkakulut	19,2	17,1	0,5	0,3
Muut kulut	84,9	75,0	5,1	3,6
Yhteensä	354,1	303,2	12,2	10,6

milj. €	Konserni		Emoyhtiö	
	1.1.–31.12.2001	1.1.–31.12.2000	1.1.–31.12.2001	1.1.–31.12.2000
7) RAHOITUSTUOTOT JA -KULUT				
Osinkotuotot (sis. yhtiöveron hyvityksen)				
Saman konsernin yrityksiltä			2,4	1,8
Omistusyhteisy yrityksiltä	2,0	1,5		
Muilta	6,4	9,1	2,8	6,7
Yhteensä	8,5	10,7	5,2	8,5
Korkotuotot pysyvien vastaavien sijoituksista				
Saman konsernin yrityksiltä			20,4	8,0
Muilta	0,3	4,0	0,0	0,0
Yhteensä	0,3	4,0	20,4	8,0
Muut korko- ja rahoitustuotot				
Saman konsernin yrityksiltä			1,8	1,1
Omistusyhteisy yrityksiltä	0,3	0,1		
Muilta	33,6	68,3	16,3	30,0
Kurssivoitot	0,3	3,0	1,8	0,8
Yhteensä	34,2	71,4	19,9	31,9
Sijoitusten arvonalentumiset				
Pysyvien vastaavien sijoitukset	-0,3	0,0	13,0	
Rahoitusarvopaperit	12,8	17,0	-0,1	0,1
Yhteensä	12,4	17,0	12,9	0,1
Korkokulut ja muut rahoituskulut				
Saman konsernin yrityksille			5,5	3,9
Omistusyhteisy yrityksille		0,0		
Muulle	33,3	12,9	22,5	1,2
Kurssitappiot	1,1	1,9	0,7	1,7
Yhteensä	34,4	14,9	28,7	6,8
Yhteensä	-4,0	54,3	3,9	41,5
8) SATUNNAISET ERÄT				
Satunnaiset tuotot				
Saadut konserniavustukset			37,0	29,3
Muut satunnaiset tuotot		2,0		
Satunnaiset kulut				
Annetut konserniavustukset			25,5	5,6
Tuloverot satunnaisieristä				
Yhteensä		2,0	3,3	6,9
Yhteensä			8,2	16,8
9) VÄLITTÖMÄT VEROT				
Tuloverot varsinaisesta toiminnasta	-39,8	-48,3	-1,0	-8,5
Laskennallisen verovelan ja -saatavan muutos *)	8,8	9,0		
Yhteensä	-31,0	-39,3	-1,0	-8,5
*) Laskennallisen verovelan ja -saatavan muutos				
Jaksotuseroista	5,5	4,5		
Tilinpäätössiirroista	2,7	3,6		
Yhdistelytoimenpiteistä	0,6	0,8		
Yhteensä	8,8	9,0		

milj. €	Hankintameno 1.1.2001 a)	Kurssierot ja siirrot tase-erien välillä	Lisäykset b)	Vähennykset c)
10) KONSERNIN PYSYVÄT VASTAAVAT				
Aineettomat hyödykkeet				
Aineettomat oikeudet	26,8	10,4	37,9	-1,6
Liikearvo	43,6	0,0	9,4	-2,4
Muut pitkävaikutteiset menot	88,9	1,4	21,5	-4,3
Ennakkomaksut	0,5	-0,5	0,7	-0,1
	159,8	11,3	69,5	-8,4
Konserniliikearvo				
Konserniliikearvo	107,8	-16,8	1 344,4	-0,7
Konsernireservi	-0,3	0,0	0,0	0,0
	107,5	-16,8	1 344,4	-0,7
Aineelliset hyödykkeet				
Maa- ja vesialueet	48,7	0,0	1,3	-0,1
Arvonkorotukset	7,9	0,0	0,0	0,0
Maa- ja vesialueet yhteensä	56,6	0,0	1,3	-0,1
Rakennukset ja rakennelmat	211,5	13,0	43,5	-1,5
Arvonkorotukset	9,2	0,0	0,0	0,0
Rakennukset ja rakennelmat yhteensä	220,7	13,0	43,5	-1,5
Koneet ja kalusto	511,1	13,8	99,6	-42,1
Muut aineelliset hyödykkeet	10,6	8,1	69,3	-6,0
Ennakkomaksut ja keskeneräiset hankinnat	34,5	-28,9	11,7	0,0
	833,5	6,0	225,3	-49,7
Sijoitukset				
Osuudet omistusyhteisyrityksissä e)	150,9	-7,2	36,2	-3,9
Saamiset omistusyhteisyrityksiltä	2,4	0,0	1,5	-0,9
Muut osakkeet ja osuudet	121,0	7,6	1,3	-30,7
Muut saamiset	1,7	0,3	0,1	-0,1
Ennakkomaksut	0,2	-0,3	0,2	0,0
	276,2	0,4	39,4	-35,7
PYSYVÄT VASTAAVAT YHTEENSÄ	1 376,9	0,9	1 678,5	-94,4

Tuotannollisten koneiden ja laitteiden tasearvo 31.12.2001: 79,5 milj. €

- a) Hankintamenoön sisältyvät ne käyttöomaisuushyödykkeet, joiden hankintamenoja ei ole vielä kokonaan kirjattu suunnitelman mukaisina poistoina kuluksi ja/tai joiden taloudellinen pitoaika ei ole vielä päättynyt.
- b) Sisältää hankittujen yritysten ja liiketoimintojen hankintahetken käyttöomaisuuden hankintameno.
- c) Sisältää vuoden aikana loppuun poistettujen, myytyjen ja romutettujen käyttöomaisuushyödykkeiden hankintameno sekä myytyjen yritysten ja liiketoimintojen myyntihetken käyttöomaisuuden hankintahinnan.
- d) Sisältää myös hankittujen yritysten ja liiketoimintojen kertyneet poistot hankintahetkellä.
- e) Hankintamenoön sisältyvät alkuperäiset hankintahinnat ilman konsernitason osakkuusyhtiöviitejä.

Hankintameno 31.12.2001	Kurssierot ja osakkuus- yhtiöviennit	Kertyneet poistot ja arvonalentumiset 1.1.2001	Vähennysten ja siirtojen kertyneet poistot ja arvonalentumiset d)	Tilikauden poistot ja arvonalentumiset	Kirjanpitoarvo 31.12.2001
73,4	-0,1	-19,0	4,7	-3,4	55,7
50,6	0,0	-34,0	-1,8	-3,2	11,6
107,5	0,0	-50,2	1,6	-13,9	44,9
0,6	0,0	0,0	0,0	0,0	0,6
232,2	-0,1	-103,3	4,5	-20,5	112,8
1 434,6	0,0	-25,5	-79,0	-30,5	1 299,7
-0,3	0,0	0,2	0,0	0,0	-0,1
1 434,3	0,0	-25,3	-79,0	-30,5	1 299,5
49,9	0,0	0,0	0,0	0,0	49,9
7,9	0,0	0,0	0,0	0,0	7,9
57,8	0,0	0,0	0,0	0,0	57,8
266,5	0,0	-48,8	-7,7	-8,3	201,7
9,2	0,0	0,0	0,0	0,0	9,2
275,7	0,0	-48,8	-7,7	-8,3	210,9
582,4	-0,1	-361,5	1,8	-49,4	173,2
82,0	0,0	-8,2	-21,7	-1,6	50,5
17,3	0,0	0,0	0,0	0,0	17,3
1 015,1	-0,1	-418,5	-27,6	-59,3	509,6
176,0	-10,4	0,0	0,0	0,0	165,7
3,0	0,0	0,0	0,0	0,0	3,0
99,2	0,0	-3,6	0,0	0,0	95,6
1,8	0,0	0,0	0,0	0,0	1,8
0,2	0,0	0,0	0,0	0,0	0,2
280,3	-10,4	-3,6	0,0	0,0	266,3
2 961,9	-10,6	-550,7	-102,1	-110,3	2 188,2

milj. €	Hankintameno 1.1.2001 a)	Siirrot tase-erien välillä	Lisäykset	Vähennykset b)
10) EMOYHTIÖN PYSYVÄT VASTAAVAT				
Aineettomat hyödykkeet				
Aineettomat oikeudet	0,3	0,0	0,2	0,0
Muut pitkävaikutteiset menot	4,7	0,4	2,5	-0,1
Ennakkomaksut	0,4	-0,4	0,0	0,0
	5,3	0,0	2,8	-0,1
Aineelliset hyödykkeet				
Maa- ja vesialueet	6,9	0,0	0,0	0,0
Arvonkorotukset	4,8	0,0	0,0	0,0
Maa- ja vesialueet yhteensä	11,7	0,0	0,0	0,0
Rakennukset ja rakennelmat	2,4	0,0	0,0	0,0
Koneet ja kalusto	10,0	-1,3	1,4	-0,1
Muut aineelliset hyödykkeet	0,0	1,4	0,0	0,0
Ennakkomaksut ja keskeneräiset hankinnat	0,1	-0,1	0,0	0,0
	24,2	0,0	1,4	-0,1
Sijoitukset				
Osuudet saman konsernin yrityksissä	389,1	0,0	354,4	-28,4
Saamiset saman konsernin yrityksiltä	297,8	0,0	945,0	-25,7
Osuudet omistusyhteisyhteisöissä	4,0	-0,9	9,6	-0,5
Saamiset omistusyhteisyhteisöiltä	0,1	0,0	0,0	0,0
Muut osakkeet ja osuudet	6,2	0,9	11,4	-1,2
Muut saamiset	1,8	-0,1	0,1	0,0
Ennakkomaksut	0,0	0,1	0,2	0,0
	699,1	0,0	1 320,7	-55,8
PYSYVÄT VASTAAVAT YHTEENSÄ	728,6	0,0	1 324,9	-56,0

- a) Hankintameneon sisältyvät ne käyttöomaisuushyödykkeet, joiden hankintamenoja ei ole vielä kokonaan kirjattu suunnitelman mukaisina poistoina kuluksi ja/tai joiden taloudellinen pitoaika ei ole vielä päättynyt.
- b) Sisältää vuoden aikana loppuun poistettujen, myytyjen ja romutettujen käyttöomaisuushyödykkeiden hankintameno.

Hankintameno 31.12.2001	Kurssierot	Kertyneet poistot ja arvonalentumiset 1.1.2001	Vähennysten ja siirtojen kertyneet poistot ja arvonalentumiset	Tilikauden poistot ja arvonalentumiset	Kirjanpitoarvo 31.12.2001
0,5	0,0	0,0	0,0	-0,1	0,4
7,5	0,0	-2,8	0,0	-0,8	4,0
0,0	0,0	0,0	0,0	0,0	0,0
8,0	0,0	-2,8	0,0	-0,9	4,4
6,9	0,0	0,0	0,0	0,0	6,9
4,8	0,0	0,0	0,0	0,0	4,8
11,7	0,0	0,0	0,0	0,0	11,7
2,4	0,0	-1,1	0,0	-0,1	1,3
9,9	0,0	-7,6	0,0	-0,6	1,8
1,4	0,0	0,0	0,0	0,0	1,4
0,0	0,0	0,0	0,0	0,0	0,0
25,5	0,0	-8,7	0,0	-0,7	16,2
715,1	0,0	0,0	0,0	0,0	715,1
1 217,2	0,3	0,0	0,0	0,0	1 217,5
12,2	0,0	0,0	0,0	0,0	12,2
0,1	0,0	0,0	0,0	0,0	0,1
17,4	0,0	0,0	-0,7	0,0	16,7
1,7	0,0	0,0	0,0	0,0	1,7
0,3	0,0	0,0	0,0	0,0	0,3
1 964,0	0,3	0,0	-0,7	0,0	1 963,6
1 997,5	0,3	-11,4	-0,7	-1,5	1 984,1

PYSYVIEN VASTAAVIEN OSAKKEET	Emoyhtiön omistusosuus %	Tytärkonsernin emoyhtiön omistusosuus %	Konsernin omistusosuus %	Kirjanpitoarvo emoyhtiössä 1000 €
KONSERNIYRITYKSET				
SANOMA				
Sanoma Osakeyhtiö, Helsinki *)	100,0		100,0	108 745
Arnedo Oy, Helsinki		60,0	60,0	
AS Infesto, Eesti			90,0	
Baltic Media Oy, Anjalankoski		7,3	89,0	
Bilton Capital Oy, Kouvola		100,0	100,0	
Compad Oy, Helsinki			60,0	
Esmerk Americas Inc, USA			90,0	
Esmerk Argentina S.A., Argentiina			90,0	
Esmerk Brasil LTDA, Brasilia			90,0	
Esmerk GmbH, Saksa			90,0	
Esmerk Information (HK) Limited, Hong Kong			90,0	
Esmerk Information AB, Ruotsi			90,0	
Esmerk Information S.L., Espanja			89,5	
Esmerk Information SARL, Ranska			90,0	
Esmerk Information Services Pte Ltd, Singapore			90,0	
Esmerk Information Services Sdn. Bhd., Malesia			90,0	
Esmerk Informatsioon OÜ, Viro			90,0	
Esmerk Limited, Iso-Britannia			90,0	
Esmerk Oy, Helsinki			90,0	
Esmerk ZAO, Venäjä			90,0	
Etelä-Karjalan Jakelu Oy, Lappeenranta			100,0	
Etelä-Saimaan Sanomalehti Oy, Lappeenranta			100,0	
Free Ad Production Oy, Tampere			100,0	
Helsingin Päivälehti Oy, Helsinki		100,0	100,0	
Infosto Oy, Tampere		100,0	100,0	
Infosto Finance Oy, Tampere			100,0	
Keskiaukeama Oy, Helsinki		100,0	100,0	
Kiinteistö Oy Myllymäentie, Vantaa	21,2	78,8	100,0	2 535
Kiinteistö Oy Tommolankatu, Kouvola			100,0	
Kiinteistö Oy Virojoen Mäkitie 3, Virolahti			100,0	
Kymen Lehtimedia Oy, Anjalankoski		86,1	100,0	
Kymen Sanomalehti Oy, Kotka			100,0	
Kymen Viestintä Oy, Kouvola			100,0	
Lehtikanta Oy, Kouvola			100,0	
Lehtikuva Oy, Helsinki		100,0	100,0	
Leijonajakelu Oy, Vantaa		100,0	100,0	
Mailit Oy, Tampere			100,0	
Nytnet Oy, Helsinki		80,0	80,0	
Päiväverkko Oy, Vantaa		100,0	100,0	
Saimaan Lehtipaino Oy, Lappeenranta			100,0	
Startel Oy, Helsinki		90,0	90,0	
Tampereen Sanomain Oy, Helsinki		100,0	100,0	
Utisvuoksi Oy, Imatra			100,0	
SANOMA MAGAZINES				
Sanoma Magazines B.V., Alankomaat *)	100,0		100,0	345 554
Lastannet Open B.V., Alankomaat			100,0	
Sanoma Magazines Nederland B.V., Alankomaat		100,0	100,0	
Sanoma Magazines Participations B.V., Alankomaat		100,0	100,0	

*) Tytärkonsernin emoyhtiö

PYSYVIEN VASTAAVIEN OSAKKEET	Emoyhtiön omistusosuus %	Tytärkonsernin emoyhtiön omistusosuus %	Konsernin omistusosuus %	Kirjanpitoarvo emoyhtiössä 1000 €
Aldipress				
B.V. Aldipress, Alankomaat			100,0	
De Grebbe Tijdschriften Boekendistribution B.V., Alankomaat			100,0	
Hedinet Vastgoed B.V., Alankomaat			100,0	
Sanoma Verkoopgroep B.V., Alankomaat			100,0	
Sanoma Magazines Belgium (Mediaxis)				
Mediaxis N.V., Belgia		100,0	100,0	
N.V. Uitgevers Maatschappij, Belgia			100,0	
Sanoma Magazines International				
Sanoma Magazines International B.V., Alankomaat		100,0	100,0	
BEAP Holdco Ltd, Iso-Britannia		100,0	100,0	
British European Associated Publishers Limited, Iso-Britannia			100,0	
Editor-International B.V., Alankomaat			100,0	
Egyesült Reklám Kft., Unkari			100,0	
EKH Egyesült Kiadó Holding Kft. Unkari			100,0	
Erasmus Press Kiadó Kft., Unkari			100,0	
Mona Spol s.r.o., Tshekin tasavalta			100,0	
Project Constable Unlimited, Iso-Britannia			100,0	
Puzzle People Ltd., Iso-Britannia			100,0	
Puzzle Solutions Ltd., Iso-Britannia			100,0	
Roof s.r.o., Tshekin tasavalta			100,0	
S+N Bratislava s.r.o., Slovakia			90,0	
Sanoma Hearst Prague B.V., Alankomaat			60,0	
Sanoma Stratosfera B.V., Alankomaat			100,0	
Strategie na Slovensku, Slovakia			100,0	
Via Classiss s.r.o., Slovakia			100,0	
Vicomobil Kft., Unkari			100,0	
VNU Budabest Lapkiadó Rt, Unkari			100,0	
VNU Hearst Romania s.f.l., Romania			65,0	
Sanoma Uitgevers				
Sanoma Uitgevers B.V., Alankomaat			100,0	
Accres Uitgevers B.V., Alankomaat			100,0	
All Service B.V., Alankomaat			100,0	
Body Trend Nederland B.V., Alankomaat			100,0	
Consultancy Marketing Ltd, Iso-Britannia			100,0	
Cosmos Home Entertainment B.V., Alankomaat			100,0	
De Woonbeurs B.V., Alankomaat			75,0	
Domestic Film Corporation B.V., Alankomaat			100,0	
Felicitas B.V., Alankomaat			100,0	
Felicitas Direct Promotion & Publishing B.V., Alankomaat			100,0	
Geomatic International B.V., Alankomaat			100,0	
H.P.R. Holding B.V., Alankomaat			75,0	
IBS Boeken B.V., Alankomaat			100,0	
IBS N.V., Belgia			100,0	
Ilse Media Group B.V., Alankomaat			58,7	
Lastannet Entertainment II B.V., Alankomaat			100,0	
Marie Aubain Uitgeverij B.V., Alankomaat			100,0	
MediaNet B.V., Alankomaat			58,7	
Mediastud B.V., Alankomaat			100,0	
Nordulex Kinderboekenclub B.V., Alankomaat			100,0	
OM Video 2001's -Gravenhage B.V., Alankomaat			100,0	
OPS B.V., Alankomaat			100,0	
Prolix B.V., Alankomaat			100,0	
Prommix Groep B.V., Alankomaat			100,0	

PYSYVIEN VASTAAVIEN OSAKKEET	Emoyhtiön omistusosuus %	Tytärkonsernin emoyhtiön omistusosuus %	Konsernin omistusosuus %	Kirjanpitoarvo emoyhtiössä 1000 €
Promotess & Presentatie B.V., Alankomaat			100,0	
R.C.V. 2001 Nederland B.V., Alankomaat			100,0	
R.C.V. Entertainment B.V., Alankomaat			100,0	
R.C.V. Entertainment Belgique N.V., Belgia			100,0	
R.C.V. Film Distribution B.V., Alankomaat			100,0	
Saga Hollandia B.V., Alankomaat			100,0	
Startpagina B.V., Alankomaat			58,7	
Still Visual Entertainment Investments BVBA, Belgia			100,0	
Still Visual Investments B.V., Alankomaat			100,0	
Tableau Fine Arts Magazine B.V., Alankomaat			100,0	
The Merry Christmas Fair B.V., Alankomaat			70,0	
Top Santé VOF, Alankomaat			60,0	
Uitgeverij De Kreatieve Pers B.V., Alankomaat			100,0	
Uitgeverij F.H. Cisunitas B.V., Alankomaat			100,0	
Uitgeverij Fiets B.V., Alankomaat			100,0	
Uitgeverij Nokerizon B.V., Alankomaat			100,0	
Uitgeverij Publipress B.V., Alankomaat			100,0	
Uitgeverij Veldhuis B.V., Alankomaat			100,0	
Uitgeverij Woudestein B.V., Alankomaat			100,0	
VNU Admedia International BVBA, Belgia		99,9	100,0	
VNU Anzeigenvermittlung GmbH, Saksa		100,0	100,0	
VNU TG France SARL, Ranska		90,0	100,0	
VNU Tijdschriften Digitaal B.V., Alankomaat			100,0	
VNU Tijdschriften Digitaal Ontwikkeling B.V., Alankomaat			100,0	
Sanoma Magazines Finland				
Sanoma Magazines Finland Oy, Helsinki *)	100,0		100,0	36 637
Liiketiето-Business Information Oy, Helsinki		100,0	100,0	
Milvus Förlags AB, Ruotsi		100,0	100,0	
Suomalainen Yritystiedosto Oy, Helsinki		100,0	100,0	
Suomen Rakennuslehti Oy, Helsinki		60,0	60,0	
SWELCOM				
SWelcom Oy, Helsinki *)	100,0		100,0	4 250
2ndhead Oy, Helsinki		100,0	100,0	
Helsinki Televisio Oy, Helsinki		100,0	100,0	
Oy Måndag Ab, Helsinki			100,0	
Oy Ruutunelonen Ab, Helsinki		90,6	90,6	
Oy Suomen Medianelonen Ab, Helsinki			90,6	
SW Television Oy, Helsinki		100,0	100,0	
Tuotantotalo Werne Oy, Helsinki		75,8	100,0	
WSOY				
Werner Söderström Osakeyhtiö, Helsinki *)	100,0		100,0	78 618
AB Förlagsinkasso, Ruotsi			100,0	
Ajasto Osakeyhtiö, Vantaa		100,0	100,0	
Almanacksförlaget, Ruotsi			100,0	
Bertmark A/S Danmark, Tanska			100,0	
Bertmark Media AB, Ruotsi			100,0	
Bertmark Norge AS, Norja			100,0	
Bertmarks Förlag AB, Ruotsi			100,0	
Docendo Finland Oy, Jyväskylä		100,0	100,0	
Docendo Norge AS, Norja			100,0	
Docendo Produktion Aktiebolag, Ruotsi			100,0	
Docendo Sverige AB, Ruotsi		100,0	100,0	
Emil Moestue AS, Norja			100,0	
Everscreen AB, Ruotsi			64,0	

	Emoyhtiön omistusosuus %	Tytärkonsernin emoyhtiön omistusosuus %	Konsernin omistusosuus %	Kirjanpitoarvo emoyhtiössä 1000 €
PYSYVIEN VASTAAVIEN OSAKKEET				
Everscreen Oy, Helsinki		64,0	64,0	
Genimap Oy, Helsinki		90,0	90,0	
Karinkorpi I Oy, Vihti			100,0	
Kiinteistö Oy Bulevardi 12, Helsinki		100,0	100,0	
Kiinteistö Oy Bulevardi 14, Helsinki		78,8	78,8	
Kustannusperintä Oy, Espoo			100,0	
Lönnberg Painot Oy, Helsinki		100,0	100,0	
Nummi-Plast Oy, Helsinki			100,0	
Tummavuoren Kirjapaino Oy, Vantaa		80,0	80,0	
Weilin+Göös Oy, Helsinki		100,0	100,0	
Werner Söderström GmbH, Saksa		100,0	100,0	
WS Bookwell Oy, Porvoo		100,0	100,0	
WSOY - Hyvä-Kirja Oy, Helsinki		100,0	100,0	
WSOY Koulukanava Oy, Helsinki		100,0	100,0	
RAUTAKIRJA				
Rautakirja Oyj, Vantaa *) **)	2,3		57,0	6 852
AS Megapanus, Viro			90,0	
AS MPDE, Viro			100,0	
Astro Raamatüd OÜ, Viro			60,0	
Asunto Oy Imatran Sassinkulma, Imatra		74,7	74,7	
Baltic Cinema SIA, Latvia			90,0	
Eurostrada Oy, Vantaa		100,0	100,0	
Ferete Oy, Vantaa		100,0	100,0	
Finnkino Oy, Vantaa		100,0	100,0	
Foodstop Oy, Vantaa			99,0	
Interprint Oy, Helsinki			100,0	
Kiinteistö Oy Hallahepe, Toijala		100,0	100,0	
Kiinteistö Oy Jokela City 1, Tuusula		100,0	100,0	
Kiinteistö Oy Keravan Toripaviljonki, Kerava		50,8	50,8	
Kiinteistö Oy Kuusankosken Kioski, Kuusankoski		58,9	58,9	
Kiinteistö Oy Porin Liisankatu 6, Pori		100,0	100,0	
Kiinteistö Oy Porin Promenadikeskus, Pori		73,2	73,2	
Kiinteistö Oy Salon Torikioski, Salo		55,6	55,6	
Lehti-Maja Eesti AS, Viro		100,0	100,0	
Lehtipiste Oy Pressco, Vantaa		100,0	100,0	
Suomalainen Kirjakauppa Oy, Helsinki		100,0	100,0	
UAB Vingio kino teatras, Liettua			90,0	
KIINTEISTÖ- JA SIIJOITUSYHTIÖT				
ECl Communications AG, Sveitsi			100,0	
Kiinteistö Oy Myllymäenpolku, Helsinki	100,0		100,0	2 535
Kiinteistö Oy Porvoon Mannerheiminkatu 20, Porvoo	100,0		100,0	1 682
Kiinteistö Oy Postikuja 2, Helsinki	100,0		100,0	4 200
Kiinteistö Oy Vantaan Valtatie 3, Helsinki	100,0		100,0	5 887
Kiinteistö Oy Vantaankosken Isotammi, Helsinki	100,0		100,0	790
Kiinteistö Oy Vantaankosken Kuningastie, Helsinki	100,0		100,0	505
Kiinteistöosakeyhtiö Erottajankatu 9–11, Helsinki	100,0		100,0	10 731
Kiinteistöosakeyhtiö Miekkakala, Helsinki	77,7		77,7	10 231
Kiinteistöosakeyhtiö Sanomalan Keskusalue, Helsinki	100,0		100,0	17 324
Lastannet Oy, Hyvinkää	100,0		100,0	3
Monsaksenpolun Kiinteistö Oy, Helsinki	100,0		100,0	6 896
Sanoma Finance AG, Sveitsi	100,0		100,0	70 161
Sanoma Inc., USA	100,0		100,0	816
Sanoma WSOY AS, Norja	100,0		100,0	1 682
Tiikerijakelu Oy, Helsinki	100,0		100,0	1 001

717 634

*) Tytärkonsernin emoyhtiö

**) Konsernin omistus: Sanoma Osakeyhtiö 22,94 %, Werner Söderström Osakeyhtiö 31,73 % ja SanomaWSOY Oyj 2,31 %.

PYSYVIEN VASTAAVIEN OSAKKEET	Emoyhtiön omistusosuus %	Tytärkonsernin emoyhtiön omistusosuus %	Konsernin omistusosuus %	Kirjanpitoarvo emoyhtiössä 1000 €
OMISTUSYHTEYSRITYKSET				
SANOMA				
Anjalankosken Painotalo Oy, Anjalankoski				48,2
Ecovision AB, Ruotsi				33,4
Ilkka Oyj, Seinäjoki				34,1
Janton Oyj, Helsinki		21,4	21,4	
Maakuntien Viestintä Oy, Jyväskylä		3,0	46,0	
Netwheels Oy, Helsinki		20,1	20,1	
Suomen Tietotoimisto Oy, Helsinki		20,8	22,1	
ZAO Smena, Venäjä		25,1	25,1	
SANOMA MAGAZINES				
Sanoma Magazines Belgium (Mediaxis)				
Clickx Magazine N.V., Belgia				50,0
eSpirit N.V., Belgia				50,0
Repropress CVBA, Belgia				36,0
S.B.P.P. N.V., Belgia				50,0
Sanoma Magazines International				
Euromédia Lapkiadó Bt, Unkari				49,1
Europress Lapkiadó Kft, Unkari				49,0
Hearst-VNU Budabest Lapkiadó Kft, Unkari				50,0
Kiadói Lapterjesztő Kereskedelmi Kft, Unkari				34,2
Kiadói Vagyonkezelő Kft, Unkari				20,0
NewsCo Kft, Unkari				40,0
Stratosféra s.r.o., Tshekin tasavalta				30,0
Sanoma Uitgevers				
AKN CV, Alankomaat				25,0
B.V. Programmabladen AKN, Alankomaat				25,0
Felicitas Promotions AG, Sveitsi				49,0
Geïllustreerde Pers / Marie Clair VOF, Alankomaat				50,0
Home & Garden B.V., Alankomaat				50,0
Linndata Systems LLC, USA				21,0
Medical Media B.V., Alankomaat				50,0
Quattro Voci B.V., Alankomaat				25,0
Reprojekt B.V., Alankomaat				50,0
Rock Solid Investments B.V., Alankomaat				50,0
Sportweek Media B.V., Alankomaat				50,0
Stone Mountain Investments B.V., Alankomaat				35,0
Sanoma Magazines Finland				
Egmont Kustannus Oy Ab, Tampere		50,0	50,0	
Hansaprint Oy, Turku		40,0	40,0	
Oy Kirjalito Ab, Vantaa		50,0	50,0	
Oy Pro Licensing Nordic Ab, Helsinki		50,0	50,0	
SWELCOM				
Maxisat Oy, Helsinki				46,2
Platco Oy, Helsinki		33,3	33,3	
Suomen Urheiluradio Oy, Helsinki		30,0	30,0	
Suomen Urheilutelevisio Oy, Helsinki		35,0	35,0	
Vantaan Yhteisverkko Oy, Vantaa				24,0
WSOY				
Asunto Oy Uudenmaankatu 13, Helsinki		26,7	26,7	
Taskukirja Loisto Oy, Helsinki		25,0	25,0	
Young Digital Poland S.A., Puola		49,0	49,0	

PYSYVIEN VASTAAVIEN OSAKKEET	Emoyhtiön omistusosuus %	Tytärkonsernin emoyhtiön omistusosuus %	Konsernin omistusosuus %	Kirjanpitoarvo emoyhtiössä 1000 €
RAUTAKIRJA				
AB Districo International, Ruotsi		25,0	25,0	
AS Lehepunkt, Viro		50,0	50,0	
Asunto Oy Kuopion Suomuurain, Kuopio			26,0	
Asunto Oy Maaherrank. 26, Mikkeli		36,1	36,1	
Asunto Oy Oulunkylänt. 7, Helsinki		30,0	30,0	
Asunto Oy Tikkurilan Asematie 6, Vantaa		38,0	38,0	
Asunto Oy Veljeskulma, Virkkala		23,7	23,7	
Asunto Oy Vihdin Yhdystalo, Vihti		25,8	25,8	
Baltlab OÜ, Viro			33,3	
JHC Arena Holding, Helsinki		30,0	30,0	
Jokerit HC Oyj, Helsinki		36,4	36,4	
Kiint. Oy Haminan Puistokatu 4, Hamina		22,0	22,0	
Kiint. Oy Haukiputaan Revontie 1, Haukipudas		48,2	48,2	
Kiint. Oy Hämeenkatu 12, Hyvinkää		46,0	46,0	
Kiint. Oy Joutsenon Torirakennus, Joutseno		28,4	28,4	
Kiint. Oy Kiuruveden Toritalo, Kiuruvesi		23,0	23,0	
Kiint. Oy Kuopion Tullinportink. 33, Kuopio		32,7	32,7	
Kiint. Oy Köpmansgatan 2 i Karis, Karjaa		39,0	39,0	
Kiint. Oy Loimaan Torikioski, Loimaa		38,6	38,6	
Kiint. Oy Mikkelin Torikioski, Mikkeli		36,6	36,6	
Kiint. Oy Nastolan Nappi, Nastola		44,4	44,4	
Kiint. Oy Nokian Liikekeskus, Nokia		34,4	34,4	
Kiint. Oy Palosaarentie 31, Vaasa		21,5	21,5	
Kiint. Oy Puistolan Pankkitalo, Helsinki		41,8	41,8	
Kiint. Oy Ristiniäri, Pieksämäki		33,4	33,4	
Kiint. Oy Ruukintori, Ruukki		23,7	23,7	
Kiint. Oy Sampotalo, Pori		48,0	48,0	
Kiint. Oy Taulumäen Toripaviljonki		47,6	47,6	
Kiint. Oy Välikero, Rovaniemi			39,5	
Kirjavälitys Oy, Vantaa		17,6	20,3	
Koivulan Säästökulma, Pori		20,5	20,5	
Kokkolan Linja-autoas.kiint. Oy, Kokkola		20,4	20,4	
Nakkilan Liikekeskus Oy, Nakkila		24,5	24,5	
Narvesen Baltija SIA, Latvia		50,0	50,0	
a/s Preses Apvieniba, Latvia			42,5	
Pro Kirja Oy, Helsinki			50,0	
SIA Stockmann Centrs, Latvia		35,0	35,0	
Valkeakosken Yhteistalo Oy, Valkeakoski		39,1	39,1	
SanomaWSOY Oyj ja muut yhtiöt				
A-pressen ASA, Norja			29,6	
Kiint. Oy Helsingin Uudenmaankatu 16-20, Helsinki	25,1		25,1	9 620
				9 620
EMOYHTIÖN MUUT OSAKKEET JA OSUUDET				
Asunto-osakkeet				10 533
Muut osakkeet				6 181
				16 714

milj. €	Konserni 31.12.2001	31.12.2000	Emoyhtiö 31.12.2001	31.12.2000
10) PYSYVÄT VASTAAVAT				
Aineettomat hyödykkeet				
Aineettomat oikeudet	55,7	7,7	0,4	0,2
Liikearvo	11,6	9,6		
Muut pitkävaikutteiset menot	44,9	38,7	4,0	1,9
Ennakkomaksut	0,6	0,5		0,4
	112,8	56,5	4,4	2,5
Konserniliikearvo	1 299,5	82,1		
Aineelliset hyödykkeet				
Maa- ja vesialueet	57,8	56,6	11,7	11,7
Rakennukset ja rakennelmat	210,9	171,9	1,3	1,3
Koneet ja kalusto	173,2	149,7	1,8	2,4
Muut aineelliset hyödykkeet	50,5	2,4	1,4	
Ennakkomaksut ja keskeneräiset hankinnat	17,3	34,5		0,1
	509,6	415,1	16,2	15,5
Sijoitukset				
Osuudet saman konsernin yrityksissä			715,1	389,1
Saamiset saman konsernin yrityksiltä			1 217,5	296,4
Osuudet omistusyhteisyhteisöissä	165,7	152,0	12,2	4,0
Saamiset omistusyhteisyhteisöiltä	3,0	2,4	0,1	0,1
Muut osakkeet ja osuudet	95,6	117,4	16,7	6,2
Muut saamiset	1,8	1,7	1,7	1,8
Ennakkomaksut	0,2	0,2	0,3	
	266,3	273,7	1 963,6	697,7
Yhteensä	2 188,2	827,4	1 984,1	715,8
11) VAIHTO-OMAISUUS				
Aineet ja tarvikkeet	10,7	5,9		
Keskeneräiset tuotteet	6,2	6,3		
Valmiit tuotteet/tavarat	73,6	61,5		
Muu vaihto-omaisuus	17,7	17,2		
Ennakkomaksut	14,5	11,3		
Yhteensä	122,6	102,2		
12) PITKÄAIKAISET SAAMISET				
Myyntisaamiset	2,9	3,5		
Siirtosaamiset	15,0	5,2	10,3	
Lainasaamiset	3,1	0,0		
Muut saamiset	3,5	3,2		
Laskennallinen verosaaminen	38,8	31,4		
Yhteensä	63,3	43,2	10,3	
Saamiset omistusyhteisyhteisöiltä				
Lainasaamiset	0,6			
Yhteensä	0,6			

milj. €	Konserni 31.12.2001	31.12.2000	Emoyhtiö 31.12.2001	31.12.2000
13) LYHYTAIKAISET SAAMISET				
Myyntisaamiset	228,3	99,6	0,6	0,1
Siirtosaamiset *)	49,9	30,3	71,4	46,5
Lainasaamiset	3,9	3,3	14,3	9,0
Muut saamiset	24,1	15,2	1,8	2,5
Laskennallinen verosaaminen	4,7	1,1		
Yhteensä	311,0	149,5	88,2	58,1
Saamiset samaan konserniin kuuluvilta yrityksiltä				
Myyntisaamiset			0,6	0,1
Siirtosaamiset			68,8	44,5
Lainasaamiset			14,3	9,0
Yhteensä			83,8	53,6
Saamiset omistusyhteisyrityksiltä				
Myyntisaamiset	0,1	1,3		
Siirtosaamiset	0,0	0,0		
Lainasaamiset	3,2	2,5		
Yhteensä	3,4	3,8		
*) Siirtosaamisten olennaisimmat erät				
Jaksotetut henkilöstökulut	3,7	3,8		
Jaksotetut korkotuotot	1,2	1,5	13,9	2,9
Jaksotetut tuloverot	3,8	2,7	0,4	
Muut siirtosaamiset	41,3	22,2	57,1	43,5
Yhteensä	49,9	30,3	71,4	46,5

Muut siirtosaamiset sisältävät ennakoon maksettuja asiamiespalkkioita ja postituskuluja sekä Rautakirja-konsernin lehtipalautusarvion.

14) OSAKKEIDEN JA RAHOITUSARVOPAPEREIDEN JÄLLENHANKINTAHINNAN JA KIRJANPITOARVON EROTUS

Pysyvien vastaavien julkisesti noteeratut osakkeet ja osuudet				
Jälleenhankintahinta	89,8	102,9		
Kirjanpitoarvo	76,7	80,6		
Erotus	13,1	22,3		
Rahoitusarvopaperit				
Jälleenhankintahinta	336,4	344,2	66,5	128,4
Kirjanpitoarvo	282,6	268,3	33,9	85,7
Erotus	53,9	75,9	32,6	42,7

milj. €	Konserni 31.12.2001	31.12.2000	Emoyhtiö 31.12.2001	31.12.2000
15) OMA PÄÄOMA				
Osakepääoma 1.1.	62,6	61,2	62,6	61,2
Rahastoanti		1,4		1,4
Osakepääoma	62,6	62,6	62,6	62,6
Ylikurssirahasto 1.1.	16,1	16,1		
Ylikurssirahasto	16,1	16,1		
Vararahasto 1.1.		1,1		
Voittovarojen siirto / rahaston purku		-1,1		
Vararahasto		0,0		
Muut rahastot 1.1.	364,1	364,5	355,7	357,0
Rahastosiirrot / rahastoanti	0,3	-0,5		-1,4
Muut rahastot	364,4	364,1	355,7	355,7
Edellisten tilikausien voitto (tappio) 1.1.	379,9	343,2	272,1	300,2
Osingonjako	-65,0	-62,5	-68,4	-65,8
Muuntoeron muutos	5,9	4,2		
HTV:n liittymismaksut	1,4	1,0		
Muut muutokset	-0,7	-0,1	-0,3	-0,3
Edellisten tilikausien voitto (tappio)	321,5	285,7	203,4	234,1
Tilikauden voitto (tappio)	47,8	94,2	-3,9	38,0
Pääomallinat 1.1.	7,3	10,2		
Muutokset	200,1	-3,0	200,0	
Pääomallinat	207,3	7,3	200,0	
Oma pääoma yhteensä	1 019,7	829,9	817,8	690,3

Vaihdeettava pääomallina

Emoyhtiön vaihdettava pääomallina 200.000.000 euroa laskettiin liikkeelle 31.8.2001 ja se otettiin kaupankäynnin kohteeksi Helsingin Pörssin päälistalle 6.9.2001. Vaihdeettava pääomallina on luonteeltaan osakeyhtiölain 5. luvun tarkoittama pääomallina ja se luetaan mukaan taseen omaan pääomaan.

Lainan pääasialliset ehdot:

- Lainan vuotuinen kiinteä korko on 5,25 %. Korkoa maksetaan vuosittain, jos maksettava määrä voidaan käyttää voitonjakoon yhtiön ja sen konsernin viimeksi päättyneeltä tilikaudelta vahvistettavan taseen mukaan.
- Lainahtojen mukaisesti vaihdettava pääomallina voidaan vaihtaa enintään 12.570.710 SanomaWSOY Oyj:n B-sarjan osakkeeseen. Hallitus on määritellyt vaihtosuhteen siten, että yhden vaihdossa saatavan B-osakkeen laskennallinen vaihtohinta on 30 % yli B-sarjan osakkeen vaihdolla painotetun keskikurssin 20.7.2001 ja 20.8.2001 välisenä aikana Helsingin Pörssissä eli 15,91 euroa. Lainan vaihto aika alkoi 2.1.2002 ja päättyy 20.6.2007. Vaihto aika on vuosittain 2.1.–30.11.
- Laina-aika on 4.7.2007 saakka, jolloin laina maksetaan takaisin yhtenä eränä edellyttäen, että yhtiön ja sen konsernin viimeksi päättyneeltä tilikaudelta vahvistettavan taseen mukaiselle sidotulle omalle pääomalle ja muille jakokelvottomille erille jää täysi kate. Lainahtojen mukaan SanomaWSOY Oyj:llä on kuitenkin oikeus 1.9.2004 lukien maksaa lainan pääoma kokonaisuudessaan ennenaikaisesti takaisin kurssiin sata (100) prosenttia lisättynä maksupäivään saakka kertyneillä koroilla edellyttäen, että lainaehdoissa tarkemmin määritellyt edellytykset täyttyvät.
- Pääoma, korko ja muu hyvitys saadaan maksaa yhtiön purkautuessa ja yhtiön konkurssissa vain kaikkia muita velkojia huonommalla etuoikeudella.

milj. €	Konserni 31.12.2001	31.12.2000	Emoyhtiö 31.12.2001	31.12.2000
Jakokelpoiset varat 31.12.				
Muut jakokelpoiset rahastot	355,7	355,8	355,7	355,7
Edellisten tilikausien voitto	321,5	285,7	203,4	234,1
Tilikauden voitto	47,8	94,2	-3,9	38,0
Omaan pääomaan kirjattu poistoero	-78,5	-83,7		
Pääomalainalle maksettava korko tai muu hyvitys	-2,4	-1,6		
Omaista pääomasta jakokelpoisia varoja	644,1	650,3	555,2	627,8

Emoyhtiön osakepääoma jakautuu osakelajeittain seuraavasti:

KAPPALEMÄÄRÄT	
A-Sarja (20 ääntä / osake)	23 220 492
B-Sarja (1 ääni / osake)	122 301 104
VASTA-ARVOT	
	€
A-Sarja (20 ääntä / osake)	9 984 811,56
B-Sarja (1 ääni / osake)	52 589 474,72

Tiikerijakelu Oy:n hallussa on emoyhtiön B-sarjan osakkeita 7 187 276 kappaletta vasta-arvoltaan 3 090 528,68 euroa, konsernin hankintameno 10 632 104,01 euroa.

16) TILINPÄÄTÖSSIIRTOJEN KERTYMÄ

Tilinpäätössiirtojen kertymä emoyhtiössä muodostuu kertyneestä poistoerosta

17) PAKOLLISET VARAUKSET

Eläkevaraukset	4,2	2,3
Muut pakolliset varaukset	3,9	
Yhteensä	8,1	2,3

18) LASKENNALLISET VEROVELAT JA -SAAMISET

LASKENNALLISET VEROSAAMISET

Jaksotuseroista	40,9	30,0
Tilinpäätössiirroista	0,0	
Yhdistelytoimenpiteistä	2,6	2,5
Yhteensä	43,5	32,5

LASKENNALLISET VEROVELAT

Jaksotuseroista	2,7	0,9
Tilinpäätössiirroista	33,5	36,2
Yhdistelytoimenpiteistä	0,4	0,5
Yhteensä	36,6	37,6

LASKENNALLISET VEROT KONSERNITASEESSA

Pitkäaikaiset saamiset	38,8	31,4
Lyhytaikaiset saamiset	4,7	1,1
Pitkäaikaiset velat	34,5	37,6
Lyhytaikaiset velat	2,1	
Laskennalliset verovelat(-) ja -saamiset(+) yhteensä	6,9	-5,1

Maa-alueiden ja rakennusten arvonkorotuksia vastaavat mahdolliset tuloverot ovat 4,9 milj. euroa.

milj. €	Konserni 31.12.2001	31.12.2000	Emoyhtiö 31.12.2001	31.12.2000
19) PITKÄAIKAINEN VIERAS PÄÄOMA				
Lainat rahoituslaitoksilta	825,5	21,0	800,0	
Eläkelainat	53,6	63,4		
Siirtovelat	22,8			
Muut velat	20,8	1,5	10,0	
Yhteensä	922,7	85,9	810,0	
Velat samaan konserniin kuuluville yrityksille				
Muut velat			10,0	
Yhteensä			10,0	
Velat, jotka erääntyvät maksettaviksi viiden vuoden tai sitä pidemmän ajan kuluttua				
Lainat rahoituslaitoksilta	2,6	3,1		
Eläkelainat	8,0	13,3		
Muut velat	0,3	0,7		
Yhteensä	10,8	17,0		
20) LYHYTAIKAINEN VIERAS PÄÄOMA				
Lainat rahoituslaitoksilta	172,4	2,2	100,0	
Eläkelainat	6,4	6,5		
Yritystodistukset	127,0	63,5	127,0	63,5
Ostovelat	177,1	87,6	0,8	2,9
Siirtovelat *)	230,8	137,4	23,7	19,8
Saadut ennakot	95,5	50,8	0,0	
Muut velat	134,6	22,7	241,6	88,0
Yhteensä	943,7	370,7	493,1	174,2
Velat samaan konserniin kuuluville yrityksille				
Ostovelat			0,4	0,5
Siirtovelat			1,8	5,9
Muut velat			241,1	87,6
Yhteensä			243,3	93,9
Velat omistusyhteisyrityksille				
Ostovelat	1,2	2,0		
Siirtovelat		0,1		
Saadut ennakot		0,2		
Muut velat	0,3	0,3		
Yhteensä	1,5	2,6		
*) Siirtovelkojen olennaisimmat erät				
Jaksotetut henkilöstökulut	83,4	67,0	1,6	1,1
Jaksotetut korkokulut	26,3	0,9	17,5	0,5
Jaksotetut tuloverot	12,4	14,9		10,6
Muut siirtovelat	108,7	54,6	4,6	7,7
Yhteensä	230,8	137,4	23,7	19,8

Muut siirtovelat sisältävät jaksotettuja tekijänpalkkioita ja painatuskuluja sekä Rautakirja-konsernin kaupintatilimyynnin lehdistä ja autolippujen ostojaksotuksen.

milj. €	Konserni 31.12.2001	31.12.2000	Emoyhtiö 31.12.2001	31.12.2000
21) ANNETUT VAKUUKSET, VASTUUSITOUMUKSET JA MUUT VASTUUT				
Velat, joiden vakuudeksi annettu kiinnityksiä ja osakkeita				
Eläkelainat	21,7	25,3		
Rahalaitoslainat	6,7	7,9		
Muut lainat	13,3	15,1		
Vakuudeksi annetut kiinteistökiinnitykset yhteensä	21,9	21,9		
Vakuudeksi annetut irtaimistokiinnitykset yhteensä	2,9	3,2		
Pantatut arvopaperit yhteensä	54,3	54,3		
Muut omasta puolesta annetut vakuudet				
Kiinnitetyt panttivelkakirjat	0,9	0,9		
Yrityskiinnitykset	4,7	4,9		
Pantattujen arvopapereiden kirjanpitoarvo	10,7	19,5	2,2	4,4
Talletukset	1,1	0,2		
Takaukset	27,6	2,5		
Yhteensä	45,1	28,1	2,2	4,4
Johdannaiskauppaa varten pantattujen arvopapereiden vakuuksista kirjanpitoarvoltaan 1,7 milj. euroa oli LEX-osakeantolainausten muodossa.				
Samaan konserniin kuuluvien yritysten puolesta annetut vakuudet				
Takaukset			95,4	
Yhteensä			95,4	
Osakkuusyritysten puolesta annetut vakuudet				
Takaukset	8,9	1,0		
Yhteensä	8,9	1,0		
Muiden puolesta annetut vakuudet				
Takaukset	24,5	0,8		0,4
Yhteensä	24,5	0,8		0,4
Muut omat vastuut				
Leasingvastuut				
Leasingvastuut seuraavana vuonna	8,9	2,3		
Leasingvastuut yli vuoden kuluttua	36,3	2,4		
Yhteensä	45,2	4,7		
Pääomalainojen korot	2,4	1,6		
Eläkevastuut				
Alkaneet eläkkeet	0,0	0,6		
Yhteensä	0,0	0,6		
Takaisinostovastuut	1,3	3,3		
Muut vastuut	19,3	13,2		0,1
Muut omat vastuut yhteensä	68,2	23,4		0,1
Kaikki vastuut yhteensä	225,9	132,7	97,6	4,8

milj. €	Konserni 31.12.2001	31.12.2000	Emoyhtiö 31.12.2001	31.12.2000
AVOINNA OLEVIEN JOHDANNAISSOPIMUSTEN NIMELLISARVOT				
Korkojohdannaiset				
Termiinisopimukset	200,0		200,0	
Optiosopimukset				
Ostetut	480,0		480,0	
Asetetut	480,0		480,0	
Koronvaihtosopimukset	400,0		400,0	
Yhteensä	1 560,0		1 560,0	
Valuuttajohdannaiset				
Termiinisopimukset	36,2	47,5		6,7
Yhteensä	36,2	47,5		6,7
Osakejohdannaiset				
Termiinisopimukset	32,9	22,1	18,1	17,6
Yhteensä	32,9	22,1	18,1	17,6
Yhteensä	1 629,1	69,6	1 578,1	24,3

**AVOINNA OLEVIEN JOHDANNAISSOPIMUSTEN
MARKKINA-ARVOT**

Korkojohdannaiset				
Termiinisopimukset	-0,1		-0,1	
Optiosopimukset				
Ostetut	1,5		1,5	
Asetetut	-1,1		-1,1	
Koronvaihtosopimukset	1,1		1,1	
Yhteensä	1,4		1,4	
Valuuttajohdannaiset				
Termiinisopimukset	-0,2	3,9		0,5
Yhteensä	-0,2	3,9		0,5
Osakejohdannaiset				
Termiinisopimukset	0,2	-0,8	0,3	-0,8
Yhteensä	0,2	-0,8	0,3	-0,8
Yhteensä	1,4	3,1	1,7	-0,4

22) RAHOITUSRISKIEN HALLINTA

Konsernin rahoituksesta ja sijoitustoiminnasta vastaa keskitetty rahoitus- ja sijoitusyksikkö. Yksikön toimintaohjeet on vahvistanut SanomaWSOY:n hallitus. Muista tytäryhtiöistä poiketen Rautakirja Oyj hoitaa rahoitus- ja sijoitustoimintansa itsenäisesti.

SanomaWSOY:n rahoitusriskejä ovat korko-, osake-, valuutta-, luotto- ja likviditeettiriskit. Riskienhallinnan tavoitteena on tunnistaa ja tiedostaa riskit sekä suojata konsernia näitä riskejä vastaan. Rahoitusriskit liittyvät käytännössä yhtiön lainasalkkuun ja sijoitusomaisuuteen.

Korko- ja osakeriski

Konsernin korkoriski muodostuu pääosin lainasalkkuun kohdistuvista markkinakorkojen muutoksista. Korkoriskiltä suojautaan käyttämällä koronvaihtosopimuksia, korkotermiinejä ja -optioita. Korkoriskiä hajautetaan pitämällä osa lainojen koroista kiinteänä ja osa vaihtuvakorkoisena.

Vuoden 2001 lopussa vaihtuvakorkoisten lainojen osuus lainasalkusta, koronvaihtosopimukset huomioon otettuna, oli noin 30 %. SanomaWSOY:n korkopositio koostuu pääosin pankkilainoista (6kk viitekorko), yritystodistuksista (1kk), vaihtovelkakirjalainasta (4,7 vuoden duraatio) sekä muista pienemmistä lainoista.

Konsernin sijoitusyksikön toiminta perustuu tehokkaaseen riskien hajauttamiseen maantieteellisesti, toimialoittain ja korkoprofiilin osalta. Korkosijoitukset koostuvat pääosin lyhytaikaisista talletuksista ja markkinarahasijoituksista. Osakesijoitukset koostuvat listattujen yhtiöiden osakkeista, ja sijoitukset painottuvat likvideihin kansainvälisiin suuryhtiöihin. Sijoitusomaisuus on näin tarvittaessa käytettävissä konsernin varsinaisen liiketoiminnan tarpeisiin.

Valuuttariski

Konsernin valuuttariskit liittyvät lähinnä sijoitustoimintaan, sillä pääosa konsernin liiketoiminnan kassavirroista on euro-määräistä. Euroalueen ulkopuolisten liiketoimintojen osuus liikevaihdosta on tällä hetkellä alle 10 %. Konsernin kannalta olennaiset valuuttariskit suojataan.

Likviditeettiriski

Likviditeettiriskit eli maksuvalmiusriskit liittyvät velkojen hoitoon, osinkojen ja investointien maksuun sekä käyttöpääoman riittävyteen. SanomaWSOY pyrkii minimoimaan maksuvalmiusriskinsä turvaamalla riittävän tulo-rahoituksen, ylläpitämällä riittävät lainalimiitit ja sijoitusvarannot sekä tasapainottamalla lainojen takaisinmaksuohjelmat eri kalenterivuosille.

Konsernilla oli tilinpäätöshetkellä rahoitusohjelmia ja käyttämättömiä lainalimiittejä seuraavasti:

- oman pääoman ehtoinen vaihtovelkakirjalaina 200 milj. euroa (erääntyy 4.7.2007) (kts. tarkemmin liitetieto 15)
- Syndicated Revolving Credit Facility, 800 milj. euroa, käytetty kokonaisuudessaan (erääntyy viimeistään 20.7.2006)
- Bilateral Revolving Credit Facility, 400 milj. euroa, käyttämättä 300 milj. euroa (erääntyy 20.7.2002)
- kotimainen yritystodistusohjelma, 335 milj. euroa, käyttämättä 207 milj. euroa
- kotimaiset rahoituslimiittisopimukset, 128 milj. euroa, kokonaan käyttämättä

Luottoriskit

SanomaWSOY:n luottoriskit liittyvät sekä tavalliseen liiketoimintaan että konsernin sijoitustoimintaan. Konsernin sijoitustoiminnan vastapuoliriskit pyritään minimoimaan valitsemalla sijoituskohteiksi ja vastapuoliksi vain johtavia ja hyvämaineisia tahoja.

Osakepääoma ja osakesarjat

Osakepääoma (€) 31.12.	Kaikki osakkeet	Ulkona olevat osakkeet
A-osakkeet	9 984 812	9 984 812
B-osakkeet	52 589 475	49 498 946
Yhteensä	62 574 286	59 483 758

SanomaWSOY:n yhtiöjärjestyksen mukaan vähimmäisosakepääoma on 50 000 000 euroa ja enimmäisosakepääoma 200 000 000 euroa, joissa rajoissa osakepääomaa voidaan korottaa tai alentaa yhtiöjärjestystä muuttamatta.

Yhtiöllä on kaksi osakesarjaa, A (20 ääntä) ja B (yksi ääni). Kaikki osakkeet oikeuttavat samansuuruiseen osinkoon.

Vaihdeettava pääomalaina

SanomaWSOY Oyj:n hallitus päätti 21.8. ylimääräisen yhtiökokouksen antaman valtuutuksen nojalla tarjota ammattimaisen sijoittajien merkittäväksi Suomessa oman pääoman ehtoisen vaihtovelkakirjalainan (vaihdettava pääomalaina). Laina otettiin kaupankäynnin kohteeksi Helsingin Pörssin päälistalle 6.9.2001.

Lainalle maksetaan 5,25 %:n suuruista kiinteää vuotuista korkoa. Laina voidaan vaihtaa enintään 12 570 710

SanomaWSOY Oyj:n B-sarjan osakkeeseen, mikä on 7,95 % vaihdon jälkeisistä kaikista osakkeista ja 2,10 % niiden tuottamista äänistä. Jos kaikki lainaosuudet vaihdetaan osakkeiksi, osakepääoma kasvaa 5 405 405 euroa.

Vaihtoaika alkoi 2.1.2002. Osakkeen laskennallinen vaihtohinta on 15,91 euroa eli 30 % yli SanomaWSOY Oyj:n B-sarjan osakkeen vaihdolla painotetun keskimäärin 20.7.2001 ja 20.8.2001 välisenä aikana Helsingin Pörssissä (12,24 euroa).

Laina-aika on 31.8.2001–4.7.2007. Laina maksetaan takaisin yhtenä eränä 4.7.2007 edellyttäen, että takaisinmaksuedellytykset täyttyvät. SanomaWSOY:llä on oikeus lunastaa laina takaisin 1.9.2004 alkaen, mikäli SanomaWSOY:n osakekurssi ylittää laskennallisen vaihtohinnan (15,91 euroa) 100 %:lla eli on vähintään 31,82 euroa lunastusta edeltävänä ajanjaksona, ja edellyttäen, että lainan takaisinmaksun muut edellytykset täyttyvät.

Optio-oikeudet

SanomaWSOY:n hallitus päätti katsauskauden jälkeen, 31.1.2002, ylimääräisen yhtiökokouksen 21.8.2001 antaman valtuutuksen nojalla ottaa käyttöön optiojärjestelmän. Järjestelmään kuuluu enintään 4 500 000 optio-oikeutta, joista jokainen oikeuttaa yhteen SanomaWSOY Oyj:n B-osakkeeseen. Optiot jaetaan kolmessa vaiheessa vuosien 2001–2002, 2002–2003, 2003–2004 vaihteissa. Optioiden merkintäaika alkaa kolmen vuoden kuluttua optioiden jakamisesta.

Vuoden 2002 alussa hallitus esitti jaettavaksi noin 700 000 optiota 101:lle konsernin johtohenkilölle, ja loput varastoitettiin käytettäväksi hallituksen päätösten mukaisesti myöhemmin. Varastoitavat optio-oikeudet annettiin SanomaWSOY:n kokonaan omistamalle tytäryhtiölle, Tiikerijakelu Oy:lle, joka voi SanomaWSOY:n hallituksen päätöksellä antaa niitä jatkossa eteenpäin.

Liikkeeseen laskettavien optioiden perusteella merkittävien osakkeiden osuus on yhteensä enintään 3,0 % yhtiön osakkeista ja 0,8 % osakkeiden tuottamista äänistä. Vuoden 2002 alussa jaetut optiot ovat noin 0,5 % yhtiön osakkeista ja noin 0,1 % osakkeiden tuottamista äänistä.

Osakkeiden noteeraus ja kaupankäyntitunnukset

SanomaWSOY Oyj:n osakkeet on noteerattu Helsingin Pörssin päälistalla. Osakkeiden kaupankäyntitunnukset Helsingin Pörssissä ovat SWSAV ja SWSBV. Osakkeiden koodit pörssitiedonvälittäjillä ovat seuraavat:

	A-sarja	B-sarja
Bloomberg	SWSAV FH	SWSBV FH
Reuters	SWSAV.HE	SWSBV.HE
Startel	SWSAV	SWSBV
Bridge	FI;SWS.A	FI;SWS.B

Yhtiön osakkeet on liitetty Suomen Arvopaperikeskuksen pitämään arvo-osuusjärjestelmään. Vuoden 2001 lopussa yhtiöllä oli 6 974 osakkeenomistajaa.

Osakassopimus

Vuoden 1999 fuusiossa sulautuneiden yhtiöiden, Oy Devarda Ab:n, Helsinki Media Company Oy:n, Sanoma Osakeyhtiön ja Werner Söderström Osakeyhtiö – WSOY:n, pääosakkaat solmivat osakassopimuksen, jonka voimassaolo alkoi 14.5.1998 ja päättyi 14.5.2003. Osakassopimuksessa sovittiin etuosto-oikeudesta, jos joku sopijapuoli luopuu SanomaWSOY Oyj:n A-sarjan osakkeistaan muuten kuin sopijaryhmien sisällä.

Osakassopimuksen allekirjoittajat ovat Alfred Kordelinin yleinen edistys- ja sivistysrahasto, Alfred Kordelinin Seura, Kalevalaseura, Suomalaisen Kirjallisuuden Seura, Suomen Kulttuurirahasto, Werner Söderström Osakeyhtiön Kirjallisuussäätiö, Aatos Erkko, Jane Erkko, Patricia Seppälä, Rafaela Seppälä, Robin Langenskiöld, Oy Asipex Ab ja Lastannet Holding B.V. Myöhemmin sopimuksen osapuoliksi ovat tulleet Tiikerijakelu Oy (Lastannet Holding B.V:n sijaan 29.4.1999) sekä Patricia Seppälän lahjoituksen 16.4.1999 myötä lastenlapset Christoffer Langenskiöld, Sebastian Langenskiöld, Pamela Langenskiöld, Lorna Aubouin ja Alex Noyer. Yhtiön hallituksen tiedossa ei ole muita yhtiön osakkeiden omistukseen ja äänivallan käyttöön liittyviä voimassaolevia sopimuksia.

Sopijapuolten osakeomistus 31.12.2001 edusti yhteensä 64,13 % kaikista osakkeista ja 70,08 % äänistä.

Osakkeiden määrä	A-osakkeet	B-osakkeet	Yhteensä
Määrä 31.12., kpl	23 220 492	122 301 104	145 521 596
Osakkeiden osakeantioikaistu määrä keskimäärin, kpl	23 220 492	122 301 104	145 521 596
Ulkona oleva osakeantioikaistu määrä 31.12., kpl	23 220 492	115 113 828	138 334 320
Ulkona oleva osakeantioikaistu osakemäärä keskimäärin, kpl	23 220 492	115 113 828	138 334 320

Omat osakkeet

SanomaWSOY omisti 31.12.2001 omia osakkeitaan tytäryhtiönsä Tiikerijakelu Oy:n kautta yhteensä 7 187 276 B-osaketta eli 4,94 % osakkeista ja 1,23 % äänistä. Liikkeellä olevien A-osakkeiden määrä on siten 23 220 492 ja B-osakkeiden määrä 115 113 828.

Osakkeiden kurssikehitys ja vaihto

SanomaWSOY:n A-osaketta vaihdettiin vuoden 2001 aikana 108 832 (263 549) kappaletta ja B-osaketta 3 625 765 (6 209 129) kappaletta. A-osakkeiden vaihto oli 0,47 % osakekannasta (1,13 %) ja B-osakkeiden 2,96 % (5,08 %). Osakkeiden keskimurssit olivat A-osakkeella 12,48 euroa ja B-osakkeella 12,02 euroa. A-osakkeen ylin kurssi oli 16,50 euroa ja alin 10,00 euroa. B-osakkeen ylin kurssi oli 15,00 euroa ja alin 9,60 euroa.

A-osakkeen tilikauden päätöskurssi oli 12,00 euroa ja B-osakkeen 10,70 euroa. Vuoden 2001 aikana SanomaWSOY ei tehnyt liputusilmoituksia, eikä osakkeenomistuksessa tapahtunut suuria muutoksia.

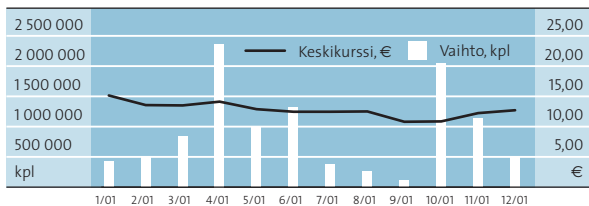
Osakekohtaiset tunnusluvut on esitetty s. 1 Avainluvut-taulukossa.

SanomaWSOY:n markkina-arvo oli vuoden lopussa, yhtiön hallussa olevat omat osakkeet vähennettynä, 1 510,4 (1 964,6) miljoonaa euroa.

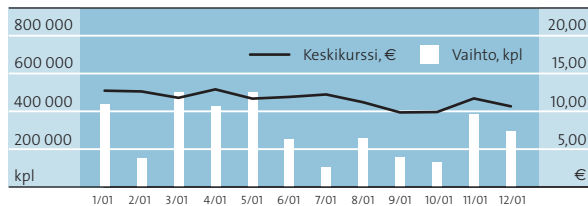
Osakkeiden arvo (€) 31.12.	A-osakkeet	B-osakkeet	Yhteensä
Kaikkien osakkeiden markkina-arvo	278 645 904	1 308 621 813	1 587 267 717
Ulkona olevien osakkeiden markkina-arvo	278 645 904	1 231 717 960	1 510 363 864
Kirjanpidollinen vasta-arvo	0,43	0,43	
Verotusarvo	8,40	7,49	

Osakkeen hinnan ja vertailuindeksien kehitys

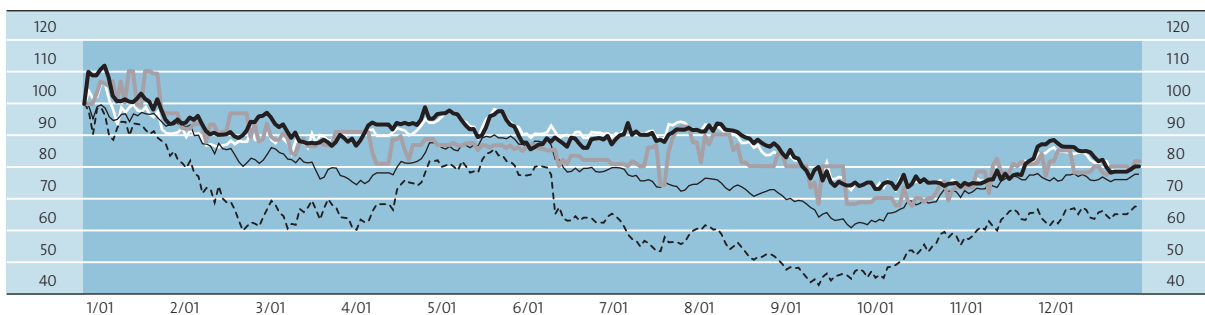
A-osakkeet



B-osakkeet



--- HEX-yleisindeksi — Indeksoitu SanomaWSOY A — Indeksoitu SanomaWSOY B — HEX Portfolioindeksi
 — Toimialaindeksi (Viestintä ja kustannus)



Indeksit on laskettu päivän keskimurssin mukaan.

Johdon osakkeenomistus

Hallituksen jäsenten, toimitusjohtajan sekä heidän arvopaperimarkkinalain 1 luvun 5 §:ssä tarkoitetulla tavalla määräysvallassaan olevien yhteisöjen yhteenlaskettu osuus yhtiön osakkeista 31.12. oli 45,35 % (45,34) ja äänistä 39,83 % (39,83). Lisäksi sekä Jaakko Rauramo että Hannu Syrjänen ovat merkinneet kumpikin 5 kappaletta vaihdettavan pääomallainan lainaosuuksia. Hannu Syrjäsellä on myös vuoden alussa käyttöön otetun optiojärjestelmän puitteissa 50 000 optio-oikeutta, jotka oikeuttavat 50 000 SanomaWSOY Oyj:n B-osakkeeseen.

Jos kaikki vaihdettavan pääomallainan lainaosuudet ja ensivaiheen optiot merkitään ja Hannu Syrjänen ja Jaakko Rauramo käyttävät kaikki merkintäoikeutensa, johdon osuus yhtiön kaikista vaihdonjälkeisistä osakkeista nousee 45,39 %:iin ja äänistä 39,84 %:iin.

SanomaWSOY-arvopaperin sisäiset kaupankäyntirajoitukset

SanomaWSOY Oyj:n julkiseen sisäpiiriin kuuluvat lain mukaan toimitusjohtaja, hallituksen puheenjohtaja, hallituksen jäsenet, varatoimitusjohtaja, tilintarkastaja, päävastuullinen tilintarkastaja ja varatilintarkastaja. SanomaWSOY Oyj:n hallituksen päätöksen mukaan julkiseen sisäpiiriin luetaan muulla perusteella myös johtoryhmän jäsenet, hallituksen sihteeri ja johtoryhmän sihteeri. Lisäksi sisäpiiriin luetaan Rahoitustarkastuksen määräyksen (Dnro S/264/99) suosituksen mukaiset ilmoitusvelvolliset. SanomaWSOY Oyj:n sisäpiiriin kuuluu yhteensä 118 henkilöä.

Sisäpiiriläinen ei saa antaa SanomaWSOY-arvopapereita *) koskevia osto-, myynti- ym. toimeksiantoja, jos hänellä on sisäpiiritietoa. Sisäpiiriin kuuluvat henkilöt eivät saa käydä kauppaa SanomaWSOY-arvopaperilla neljäntoista vuorokauden aikana ennen yhtiön osavuositarkastuksen ja tilinpäätöstiedotteen julkistamista.

SanomaWSOY suosittelee, ettei sisäpiiriläinen muutoinkaan anna SanomaWSOY-arvopapereita koskevia osto-, myynti- ym. toimeksiantoja muulloin kuin kahden viikon sisällä yhtiön säännöllisen tiedonantovelvollisuuden piiriin kuuluvien tiedotteiden (tilinpäätöstiedot ja osavuositarkastukset) julkistamisesta. Lisäksi SanomaWSOY suosittelee, etteivät sisäpiiriläiset käy SanomaWSOY-arvopapereilla lyhytaikaista kauppaa eli osta ja myy samoja arvopapereita kuuden kuukauden sisällä.

Kuukausittain päivitettävä julkinen sisäpiirirekisteri on osoitteessa www.sanomawsoy.fi.

Osinkopolitiikka

SanomaWSOY harjoittaa aktiivista osinkopolitiikkaa ja jakaa osinkoina vähintään kolmasosan konsernin tilikauden voitosta.

Vuosien 1999–2001 osinko perustuu sulautumisen yhteydessä tehtyyn osakassopimukseen. Sopimuksen mukaan kolmelta ensimmäiseltä tilikaudelta jaetaan vähintään WSOY:n vuoden 1997 osinkotasoa, 0,88 euroa (10.5.2000 tapahtuneen osakkeen jakamisen jälkeen 0,22 euroa), vastaava osinko korotettuna vuosittain 10 %:lla ja sen lisäksi keskimäärin 0,84 euroa (osakkeen jakamisen jälkeen 0,21 euroa) osaketta kohti. Osakassopimuksen mukainen vuodelta 2001 jaettava osingon määrä on 0,51 euroa osakkeelta (osakkeen jakaminen otettu huomioon).

*) SanomaWSOY-konserniin kuuluvan yhtiön osakkeet ja osakkeeseen osakeyhtiölain mukaan oikeuttavat arvopaperit (vaihtovelkakirjalainat, optio-oikeudet [optiotodistukset], optiolainat ja merkintäoikeudet) tai kaupankäynnistä vakioiduilla optioilla ja termiineillä annetussa laissa tarkoitetut vakioidut optiot ja termiinit, niihin rinnastettavat johdannaissopimukset sekä muut johdannaissopimukset, joiden kohde-etuus on em. arvopaperi sekä em. arvopaperiin liittyvä talletustodistus.

20 SUURINTA OSAKKEENOMISTAJAA

OSAKAS	Osakkeiden lukumäärä		yht.	%	äänimäärä	%
	A-sarja	B-sarja				
1 Aatos Erkko	6 480 816	36 354 720	42 835 536	29,44	165 971 040	28,29
Aatos Erkko	5 125 832	26 041 660	31 167 492	21,42	128 558 300	21,91
Oy Asipex Ab	1 354 984	10 313 060	11 668 044	8,02	37 412 740	6,38
2 Patricia Seppälän kuolinpesä	2 317 876	10 378 524	12 696 400	8,72	56 736 044	9,67
3 Robin Langenskiöld	1 119 604	6 577 712	7 697 316	5,29	28 969 792	4,94
4 Rafaela Seppälä	1 119 600	6 577 716	7 697 316	5,29	28 969 716	4,94
5 Tiikerijakelu Oy (yhtiön omistamat omat osakkeet)		7 187 276	7 187 276	4,94	7 187 276	1,23
6 Alfred Kordelinin yleinen edistys- ja sivistysrahasto	1 801 332	3 214 084	5 015 416	3,45	39 240 724	6,69
7 Helsingin Sanomain 100-vuotissäätiö	915 932	4 086 796	5 002 728	3,44	22 405 436	3,82
8 Keskinäinen Eläkevakuutusyhtiö Ilmarinen	720 544	3 762 142	4 482 686	3,08	18 173 022	3,10
9 Sampo-konserni	435 976	2 880 076	3 316 052	2,28	11 599 596	1,98
Vakuutusosakeyhtiö Henki-Sampo	310 664	1 695 900	2 006 564	1,38	7 909 180	1,35
Vakuutusyhtiö Sampo Oy	82 574	780 313	862 887	0,59	2 431 793	0,41
Sampo Teollisuusvakuutus Oy	42 738	403 863	446 601	0,31	1 258 623	0,21
10 Pohjola-konserni	326 100	2 761 976	3 088 076	2,12	9 283 976	1,58
Vahinkovakuutusosakeyhtiö Pohjola	326 100	1 486 896	1 812 996	1,25	8 008 896	1,37
Pohjola-Yhtymä Vakuutus Oyj		1 275 080	1 275 080	0,88	1 275 080	0,22
11 Suomen Kulttuurirahasto	1 848 956	622 480	2 471 436	1,70	37 601 600	6,41
12 Näyttelijöiden vanhuudenkotsäätiö	386 248	1 824 484	2 210 732	1,52	9 549 444	1,63
13 WSOY:n kirjallisuussäätiö	1 338 300	633 780	1 972 080	1,36	27 399 780	4,67
14 Suomi-yhtiöt		1 950 000	1 950 000	1,34	1 950 000	0,33
Keskinäinen Henkivakuutusyhtiö Suomi		950 000	950 000	0,65	950 000	0,16
Vakuutusosakeyhtiö Suomi		1 000 000	1 000 000	0,69	1 000 000	0,17
15 Suomalaisen Kirjallisuuden Seura	264 000	1 133 800	1 397 800	0,96	6 413 800	1,09
16 Päivälehdien arkistosäätiö	345 992	676 656	1 022 648	0,70	7 596 496	1,29
17 Lorna Aubouin	87 056	873 208	960 264	0,66	2 614 328	0,45
18 Alex Noyer	87 044	873 216	960 260	0,66	2 614 096	0,45
19 Eläkesäätiö Polaris Pensjonsstiftelse		812 000	812 000	0,56	812 000	0,14
20 Graafisen teollisuuden tutkimussäätiö	178 788	604 080	782 868	0,54	4 179 840	0,71
20 suurinta yhteensä	19 774 164	93 784 726	113 558 890	78,06	489 268 006	83,41
Hallintarekisteröidyt yhteensä			1 177 020	0,81	2 368 130	0,40

Suurimmat osakkeenomistajat on ryhmitelty siten, että yhtiön tiedossa olevat henkilöomistajien suorat ja välilliset omistukset on ilmoitettu sekä yhteenlaskettuina että erillisinä. Samaan konserniin kuuluvien yhtiöiden omistukset on ryhmitelty samalla tavalla.

Kuukausittain päivitettävä luettelo suurimmista omistajista on osoitteessa www.sanomawsoy.fi.

Omistajat ryhmittäin 31.12.2001

	Osakkaita, kpl	%	Osakkeita, kpl	%	Äänimäärä	%
Julkiset yritykset	4	0,06	9 030	0,01	9030	0,00
Yksityiset yritykset	355	5,09	22 129 210	15,21	53 254 212	9,08
Rahoitus ja -vakuutuslaitokset	62	0,89	12 212 854	8,39	28 147 204	4,80
Julkisyhteisöt	46	0,66	10 396 559	7,14	30 197 751	5,15
Voittoa tavoittelemattomat yhteisöt	199	2,85	23 278 176	16,00	170 305 192	29,03
Kotitaloudet	6 258	89,73	75 937 125	52,18	300 949 299	51,29
Ulkomaiset sijoittajat (rekisteröidyt)	44	0,63	186 274	0,13	744 950	0,13
Hallintarekisteröidyt	6	0,09	1 177 020	0,81	2 368 130	0,40
Yhteensä	6 974	100,00	145 326 248	99,87	585 975 768	99,87
Yhteistilillä			195 348	0,13	735 176	0,13
Liikkeelle laskettu määrä			145 521 596	100,00	586 710 944	100,00

Osakkeenomistuksen jakautuminen 31.12.2001

Osakkeiden määrä	Osakkaita, kpl	%	Osakkeita, kpl	%	Äänimäärä	%
1-100	1 299	18,63	77 068	0,05	451 938	0,08
101-1 000	3 599	51,61	1 491 494	1,02	4 649 218	0,79
1 001-10 000	1 700	24,38	5 104 921	3,51	13 809 486	2,35
10 001-100 000	298	4,27	8 269 774	5,68	26 651 001	4,54
100 001-1 000 000	60	0,86	22 493 720	15,46	65 091 188	11,09
1 000 001-999 999 999 999	18	0,26	107 889 271	74,14	475 322 937	81,01
Yhteensä	6 974	100,00	145 326 248	99,87	585 975 768	99,87
Yhteistilillä			195 348	0,13	735 176	0,13
Liikkeelle laskettu määrä			145 521 596	100,00	586 710 944	100,00

Tilintarkastuskertomus

SanomaWSOY Oyj:n osakkeenomistajille

Olemme tarkastaneet SanomaWSOY Oyj:n kirjanpidon, tilinpäätöksen ja hallinnon tilikaudelta 1.1.–31.12.2001. Hallituksen ja toimitusjohtajan laatima tilinpäätös sisältää toimintakertomuksen sekä konsernin ja emoyhtiön tuloslaskelman, taseen ja liitetiedot. Suorittamamme tarkastuksen perusteella annamme lausunnon tilinpäätöksestä ja hallinnosta.

Tilintarkastus on suoritettu hyvän tilintarkastustavan mukaisesti. Kirjanpitoa sekä tilinpäätöksen laatimisperiaatteita, sisältöä ja esittämistapaa on tällöin tarkastettu riittävässä laajuudessa sen toteamiseksi, ettei tilinpäätös sisällä olennaisia virheitä tai puutteita. Hallinnon tarkastuksessa on selvitetty hallituksen jäsenten sekä toimitusjohtajan toiminnan lainmukaisuutta osakeyhtiölain säännösten perusteella.

Lausuntonamme esitämme, että tilinpäätös on laadittu kirjanpitolain sekä tilinpäätöksen laatimista koskevien muiden säännösten ja määräysten mukaisesti. Tilinpäätös antaa kirjanpitolaissa tarkoitetulla tavalla oikeat ja riittävät tiedot konsernin sekä emoyhtiön toiminnan tuloksesta ja taloudellisesta asemasta. Tilinpäätös konsernitilinpäätöksineen voidaan vahvistaa sekä vastuuvapaus myöntää hallituksen jäsenille sekä toimitusjohtajalle tarkastamaltamme tilikaudelta. Hallituksen esitys jakokelpoisten varojen käsittelystä on osakeyhtiölain mukainen.

Helsingissä 1. päivänä maaliskuuta 2002

PricewaterhouseCoopers Oy
KHT-yhteisö

Johanna Perälä
KHT

Pekka Nikula
KHT

